



गण्डकी कृषि-मौसम सल्लाह बुलेटिन

Gandaki Agro-met Advisory Bulletin (GAAB)

भूमि व्यवस्था, कृषि, सहकारी तथा गरिबी निवारण मन्त्रालय, गण्डकी प्रदेशद्वारा नेपाल कृषि अनुसन्धान परिषद्,
जल तथा मौसम विज्ञान विभाग र ली-बर्डसँगको प्राविधिक सहकार्यमा जारी

वर्ष-१, अङ्क-११	अवधि: ८-१४ पुष, २०७९	मिति: ८ पुष, २०७९
-----------------	----------------------	-------------------

गत हप्ता (१ देखि ७ पुष, २०७९) को मौसमी सारांश:

<p>साप्ताहिक कूल वर्षा: साताका अधिकांश दिनहरु बदली रहेको। साताभरी प्रदेशका कुनै पनि स्थानमा वर्षा नभएको र तराईका भू-भागमा बिहानको समयमा हुस्सु/कुहिरो लागेको।</p>
<p>साप्ताहिक तापक्रम: मुस्ताङको जोमसोम केन्द्रमा सबैभन्दा कम तापक्रम (-२.५ डिग्री सेल्सियस) मापन भएको। नवलपरासी (बर्दघाट-सुस्ता पूर्व) को दुम्कौलीमा अधिकतम तापक्रम (२७.८ डिग्री सेल्सियस) मापन भएको।</p>

आगामी हप्ता (८-१४ पुष, २०७९) को मौसमी परिदृश्य:

<p>मौसमी अवस्थाको सारांश: हिमाली र पहाडी भू-भागमा साताभरी नै आंशिक बदली रही हिमाली भू-भागका एक दुई स्थानमा हल्का हिमपातको संभावना रहेको, पहाडी र तराई भू-भागका एक दुई स्थानमा साताको शुरुमा हल्का वर्षा हुने संभावना रहेको। तराई भू-भागका केही स्थानहरुमा बिहानको समयमा हुस्सु/कुहिरो लाग्ने संभावना रहेको। अधिकतम र न्यूनतम तापक्रममा गिरावट हुने संभावना रहेको।</p>							
भौगोलिक क्षेत्र	प्रतिनिधित्व गर्ने क्षेत्र	वर्षा/ हिमपात	अधिकतम तापक्रम	न्यूनतम तापक्रम	बदली हुने सम्भावित अवस्था	महत्वपूर्ण मौसम (मेघगर्जन, असिना, कुहिरो)	कैफियत (मौसम प्रणाली)
हिमाल/ उच्चपहाड	मनाङ, मुस्ताङ, म्याग्दी (अन्नपूर्ण, धौलागिरी र रघुगंगा गा.पा. को उत्तरी भेग), लमजुङ (दुधपोखरी, दोर्दी, मर्याङ्दी, क्वहोलासोथार गा.पा.का उत्तरी भेग), गोरखा (बारपाक सुलिकोट, चुमनुव्री, धार्चे, अजिरकोट गा.पा.का उत्तरी भेग), बागलुङ (ढोरपाटन, निसीखोला, ताराखोला, तमानखोला गा.पा. का उत्तरी भेग)	हल्का हिमपात	हल्का घट्ने	हल्का घट्ने	साताको शुरुमा सामान्यदेखि पूर्ण बदली र साताको मध्य र अन्त्यमा आंशिक बदली हुने।		साताको शुरु र मध्यमा एक दुई स्थानमा हल्का हिमपातको संभावना रहेको।
पहाड	गोरखा, लमजुङ, म्याग्दी, बागलुङ, पर्वत, कास्की, स्याङ्जा र तनहुँ		हल्का घट्ने	हल्का घट्ने	साताको शुरुमा सामान्यदेखि पूर्ण बदली र साताको मध्य र अन्त्यमा आंशिक बदली हुने।		साताको शुरुमा हल्का वर्षा
तराई	नवलपरासी (बर्दघाट सुस्ता पूर्व), तनहुँ र स्याङ्जाको दक्षिणी क्षेत्र/कालीगण्डकी आसपास		हल्का घट्ने	हल्का घट्ने	साताको शुरुमा सामान्य बदली तथा साताको	हुस्सु/कुहिरो	साताको शुरुमा हल्का वर्षा; बिहान र



गण्डकी कृषि-मौसम सल्लाह बुलेटिन

Gandaki Agro-met Advisory Bulletin (GAAB)

					मध्य र अन्त्यमा मौसम सामान्यतया सफा रहने।	रातीको समयमा हुस्सु/कुहिरोको सम्भावना
--	--	--	--	--	---	---------------------------------------

कृषि सारांश:

- आगामी हप्ता तराई भू-भागमा हुस्सु/कुहिरो लाग्ने र हल्का वर्षाको संभावना भएकोले आलुमा पछ्यौटे डढुवा रोग लाग्न सक्ने हुँदा बालीको नियमित निरीक्षण गरी रोगको प्रकोप देखिएमा व्यवस्थापनका विधिहरू अपनाउनुहोस्।
- सुन्तलाजात फलफूलमा फल कुहाउने औँसाको प्रकोप देखा परेमा बगैँचामा झरेका फलहरू तुरुन्तै संकलन गरी नष्ट गर्नुहोस्।
- सुन्तलाजात फलफूल बगैँचामा पात खन्ने खपटेको समस्या देखिएमा कृषि सल्लाहमा उल्लेख भए अनुसारको व्यवस्थापनका विधिहरू अपनाउनुहोस्।
- सबै प्रकारका फलफूल बिरुवामा सिफारिस मात्रामा मलखाद राखी सिँचाईको व्यवस्था गर्नुहोस्। साथै पतझड फलफूलमा काँटछाँट गरी बोर्दो पेट लगाउनुहोस्।
- जाडो महिनामा कुखुरामा बर्ड फ्लू रोगको प्रकोप बढ्न सक्ने भएकाले एकैपटक धेरै कुखुरा बिरामी भई उच्च मृत्युदर देखिएमा तुरुन्तै नजिकैको भेटेरिनरी प्रयोगशालामा नमूना परीक्षण गराउनुहोस्।
- बाहिरी तापक्रम घट्दै गइरहेको हुँदा पशुवस्तुको खोर/गोठ न्यानो राखी शक्तिवर्धक आहारको व्यवस्था मिलाउनुहोस्। भर्खर जन्मेका र साना बाच्छाबाच्छी/पाडापाडी/पाठापाठीहरूलाई विशेष ध्यान दिनुहोस्।
- कास्की, स्याङ्जा, म्याग्दी र तनहुँ जिल्लामा बंगुरको संक्रामक रोग अफ्रिकन स्वाईन फिभर देखा पर्न थालेकाले उक्त रोगको रोकथामको लागि बंगुरपालक कृषकले आफ्नो फार्ममा जैविक सुरक्षाका उपायहरू प्रभावकारी रूपमा अवलम्बन गर्नुहोस्।

कृषि सल्लाह:

- गहुँ छरेको ३५ दिन कटेपछि झारपातको व्यवस्थापन गर्नुहोस्। झारपातको प्रकोप हेरी हातले उखेलेर वा झारनाशक विषादीको प्रयोग गरेर झारपात व्यवस्थापन गर्न सकिन्छ। झारनाशक विषादी प्रयोग गर्नु परेमा सम्बन्धित प्राविधिकसँग परामर्श गरी मेट्रिब्युजिन ०.५ केजी खास विष प्रति हेक्टरका दरले ५००-७५० लिटर पानीमा मिसाई प्रयोग गर्नुहोस्। झारपातको व्यवस्थापन पछि सिँचाईको व्यवस्था मिलाउनुहोस्।
- तोरीमा लाही कीराको प्रकोप देखिएमा नीमजन्य विषादी (०.०३ % एजाडिराक्टिन) ५ एम.एल. प्रति लिटर पानीमा मिसाई एक हप्ताको फरकमा छर्नुहोस् वा प्रकोप बढी देखिएमा फ्लोनिकामिड ५०% डब्ल्यु.जी. १ ग्राम प्रति ३ लिटर पानीमा मिसाई १२-१५ दिनको फरकमा २-३ पटक छर्नुहोस्।
- उच्च पहाडी क्षेत्रमा आलु भण्डारमा जोताहा पुतलीको नोक्सानी नियन्त्रण गर्नको लागि बोझोको गानोको धुलो २ ग्राम प्रति केजी का दरले मिसाउनुहोस् वा तितेपातीका टुक्रा आलुको तहमाथि राख्नुहोस्। यो उपचार विधि २ महिनाको फरकमा दोहोर्याउनुहोस्। बीउ आलुको हकमा २ एम.एल. मालाथियन (५०% ई.सी.) प्रति लिटर पानीमा मिसाई छर्नुहोस्।
- २०-२५ सेमी उचाइका आलुका बोटलाई उकेरा दिनुहोस्। उकेरा दिँदा वा माटो चढाँउदा त्यान्द्रामा चोट नलाग्ने गरी गर्नुहोस्।
- आलु बालीमा देहायको अवस्थामा पछ्यौटे डढुवा लाग्ने सम्भावना रहन्छ।



गण्डकी कृषि-मौसम सल्लाह बुलेटिन Gandaki Agro-met Advisory Bulletin (GAAB)

- (क) तापक्रम: अधिकतम (२० डिग्री सेल्सियस)
- (ख) वातावरणमा पानीको मात्रा (सापेक्षिक आर्द्रता) (८० देखि ९५ प्रतिशत)
- (ग) दिउँसो बादल वा कुहिरो लाग्नु
- (घ) छिनछिनमा पानी पर्नु
- (ङ) रातमा अत्याधिक मात्रामा शीत पर्नु
- (च) हल्का हावा चलनु आदि।



चित्र १ आलुको पछ्यौटे डडुवा लागेको लक्षण

आलुवालीमा पछ्यौटे डडुवा रोग व्यवस्थापनका लागि देहायका विधि अपनाउनुहोस्।

(क) आलुमा उकेरा लगाउँदा ड्याडमा प्रशस्त मात्रामा माटो चढाउने।

(ख) आगामी साताको मध्यमा आंशिक बदली हुने सम्भावना भएकोले आलुको पछ्यौटे डडुवाको रोकथामका लागि मेन्कोजेवयुक्त विषादी ३ ग्राम प्रतिलिटर पानीमा मिसाई सम्पूर्ण बोट भिज्ने गरी ७/८ दिनको फरकमा २/३ पटक छर्कने।

(ग) रोग देखा पर्नासाथ एक्रोब्याट (डाइमेटोमर्फ ५०% डब्लु.पी.) वा सेक्टिन (फेनामेडन १०% + मेन्कोजेव ५०% डब्लु.पी.) १.५ ग्राम प्रतिलिटर पानीमा मिसाई बोट भिज्नेगरी छर्कने।

- गोलभेंडामा डडुवा रोग देखिएमा रोगी पात र हाँगा हटाई हावा खेल्ने वातावरण बनाउने, उचित सापेक्षिक आर्द्रता कायम गर्नको लागि थोपा सिँचाईको प्रयोग गर्ने र डाइमेटोमर्फ विषादी १.५ देखि २ ग्राम प्रतिलिटर पानीमा मिसाई बोट भिज्ने गरी छर्ने व्यवस्था मिलाउनुहोस्।
- गोलभेंडामा टुटा कीराको समस्या देखिएमा पहेंलो चिप्कने पासो र ओटा-टी ड्रयापको प्रयोग गरी अनुगमन गर्नुहोस्। प्रकोप बढी देखिएमा क्लोरान्त्रानिलिप्रोल १८.५% एस.सी. १ एम.एल. प्रति ३ लिटर पानीमा मिसाई वा स्पिनोस्याड ४५% एस.सी. १ एम.एल. प्रति ३ लिटर पानीमा मिसाई बोट भिज्ने गरी १२-१५ दिनको फरकमा २-३ पटकसम्म छर्नुहोस्।
- बन्द प्लाष्टिक घरभित्र सिमीका त्रिशुली, चौमासे तथा अन्य सूचीकृत जातहरु र काँक्रोको ड्याडी २२३१, बेली, बृष्मा जातहरु लगाउनुहोस्।



गण्डकी कृषि-मौसम सल्लाह बुलेटिन Gandaki Agro-met Advisory Bulletin (GAAB)

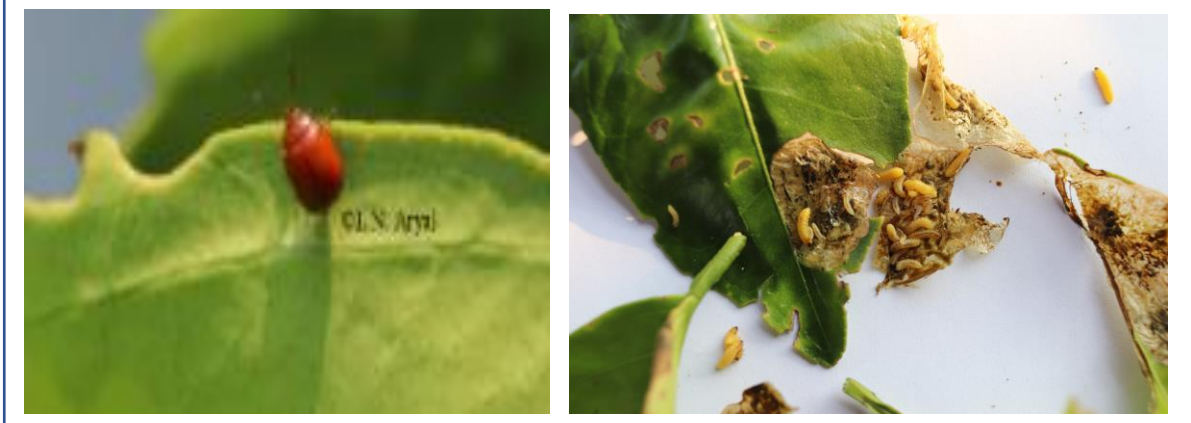
- हिउँदे तरकारी बालीहरूमा लाही कीराको प्रकोप देखिएमा अवस्था हेरी प्रभावित भाग हटाउने र नीमजन्य विषादी (०.०३ % एजाडिराक्टिन) ५ एम.एल. प्रति लिटर पानीमा मिसाई एक हप्ताको फरकमा छर्ने गर्नुहोस्।
- यो समयमा काउली समूहका बालीमा गाँठ रोग (Club root) को प्रकोप देखिने भएकोले देहाय बमोजिमका विधिहरू अपनाउनुहोस्।
 - (क) रोगका शुष्म जिवाणु औजारबाट पनि सर्ने भएकोले रोगग्रस्त जग्गामा प्रयोग भएको औजारलाई सफा गरेर राख्नुहोस्।
 - (ख) प्रशस्त प्राङ्गारिक मल प्रयोग गरी बेर्ना रोप्नुहोस्।
 - (ग) घुम्ती बाली प्रणाली अपनाउनुहोस्।
 - (घ) रोगमुक्त बेर्ना लगाउनुहोस्।
 - (ङ) माटो निर्मलीकरण गरेपछि मात्र बीउ लगाउनुहोस्।
 - (च) कृषि चुनको प्रयोग गर्नुहोस्।
 - (छ) खेतबारीमा पानीको निकासको राम्रो व्यवस्था गर्नुहोस्।
 - (ज) रोगी बोट तथा अवशेष संकलन गरी नष्ट गर्नुहोस्।
 - (झ) नेबिजिन नामको विषादी ३ ग्राम प्रति बोट वा ३ ग्राम प्रति लिटर पानीमा मिसाई नर्सरीको ड्रेन्चिड गर्नुहोस् वा १० केजी प्रति रोपनीको दरले जग्गा तयार गर्ने बेलामा प्रयोग गर्नुहोस्।
- मध्यपहाड र तराईमा प्याजको तयारी बेर्ना लाइनदेखि लाइनको दुरी १५ सेमी र बेनदिखि बेर्नासम्मको दुरी १० सेमी हुने गरी रोप्नुहोस्।
- अलैंचीको गानो कुहिने रोगको प्रकोप व्यवस्थापनको लागि कार्बेन्डाजिम ५० डब्लु.पी. २ ग्राम प्रतिलिटर पानीमा मिसाई बोटको फेद भिज्ने गरी ड्रेन्चिड गर्नुहोस्।
- हिउँदे फलफूल (स्याउ, नासपाती, ओखर, खुर्पानी, आरु, आरुबखडा, किवी, हलुवाबेद आदि) रोपणको लागि खाडल तयारी गर्ने बेला भएकोले नयाँ बगैँचा स्थापनाको लागि रेखाङ्कन गरी १ घनमिटर (१ मिटर लम्बाई, १ मिटर चौडाई, १ मिटर गहिराई) को खाडल खन्नुहोस्।
- पतझड फलफूल (स्याउ, आरु, आरुबखडा, खुर्पानी, किवी आदि) बगैँचामा काँटछाँट शुरू गर्नुहोस्। काँटछाँट गरेपछि विरुवाका काण्डमा १०% को बोर्डो पेष्ट (१०० ग्राम निलोतुथो + १०० ग्राम चुन प्रतिलिटर पानी) बनाई लगाउनुहोस्। साथै १% को बोर्डो मिश्रण (१० ग्राम निलोतुथो + १० ग्राम चुना प्रति लिटर पानी) तयार गरी पात र डाँठ भिज्नेगरी छर्कनुहोस्।
- सबै प्रकारका फलफूल विरुवामा मलखाद राख्न उपयुक्त समय भएकाले सिफारिस मात्रामा मिलाई मलखाद राख्नुहोस्। मलखाद राखिसकेपछि सिंचाई गर्नुहोस्।
- कफी नर्सरी तथा यस वर्ष रोपेका विरुवामा चिसो मौसम र माटोमा चिस्यानको मात्राको कमीको कारणले थोप्ले रोगको समस्या देखिने भएकोले छहारीको व्यवस्था मिलाउनुहोस् र ०.५% को बोर्डो मिश्रण छर्नुहोस्।
- सुन्तलाजात फलफूलमा फल कुहाउने औँसाको प्रकोप देखा परेमा बगैँचामा झरेका फलहरू तुरुन्तै संकलन गरी प्लाष्टिकको



गण्डकी कृषि-मौसम सल्लाह बुलेटिन Gandaki Agro-met Advisory Bulletin (GAAB)

झोलामा हावा नछिर्ने गरेर बन्द गरी नष्ट गर्नुहोस् वा गहिरो खाल्डो खनेर गाड्नुहोस्।

- कास्की र तनहुँ जिल्लाका सुन्तलाजात फलफूल बगैँचामा पात खन्ने खपटेको समस्या देखिएकोले कीरा रहेको पात टिपेर नष्ट गर्नुहोस् र प्रकोप बढी भएमा क्लोरोपाइरिफस २०% ई.सी. १.५ एम.एल. प्रति लिटर पानीमा मिसाई छर्कनुहोस्।



चित्र नं.२ सुन्तलाजात फलफूलमा लाग्ने पात खन्ने खपटे र त्यसको लाभाले पुऱ्याएको क्षति

- बाहिरी तापक्रम घट्दै गइरहेको हुँदा पशुवस्तुहरुमा रुघाखोकी लाग्ने, ज्वरो आउने, श्वास प्रश्वास सम्बन्धी रोग लाग्ने सम्भावना भएकोले पशुवस्तुको खोर/गोठ न्यानो राख्नुहोस्। भर्खर जन्मेका र साना बाच्छाबाच्छी/पाडापाडी/पाठापाठीमा निमोनिया र छेर्ने समस्याका साथै कक्सिडियोसिसको समस्या देखिने हुँदा विशेष ध्यान दिनुहोस्। खोर-गोठका खुला भागमा हावाको आवत जावत हुने गरी जुटका बोरा वा त्रिपाल टाँगेर न्यानो बनाउनुको साथै पशुहरुलाई शक्तिवर्धक आहारको व्यवस्था गर्नुहोस्।
- जाडोयाम शुरु भएको हुनाले बाखामा निमोनिया रोग लाग्ने संभावना बढी हुन्छ र यो रोगले श्वास प्रश्वासमा असर गर्दछ। निमोनिया लागेमा बाखाहरुमा अरुची हुने, झोक्राउने, छिटोछिटो श्वास फेर्ने, सिंगान बग्ने, खोक्ने, श्वास फेर्न कठिन हुने, ज्वरो आउने र आँखा रसाउने जस्ता लक्षणहरु देखिन्छ। तसर्थ, बाखालाई चिसोबाट जोगाउने उपायहरु अवलम्बन गर्नुहोस् र खोरमा भेन्टिलेसनको व्यवस्था मिलाउनुहोस्।
- जाडो महिनामा कुखुरामा बर्ड फ्लू रोगको प्रकोप बढ्न सक्ने भएकाले जैविक सुरक्षामा विशेष ध्यान दिनुहोस्। एकैपटक धेरै कुखुरा विरामी भई उच्च मृत्युदर देखिएमा तुरुन्तै नजिकैको भेटेरिनरी प्रयोगशालामा गई नमूना परीक्षण गराउनुहोस्।
- कुखुरामा कक्सिडियोसिस, सि.आर.डि., एसाइटिस जस्ता रोगहरु देखिन सक्ने भएकोले खोरमा आवश्यक तापक्रमका साथै भेन्टिलेसनको व्यवस्था मिलाउनुहोस्।
- कास्की, तनहुँ, स्याङ्जा र म्याग्दी जिल्लामा बंगुरको संक्रामक रोग अफ्रिकन स्वाईन फिभर देखा परेकोले उच्च सतर्कता अपनाउनुहोस्। उक्त रोगको संक्रमण दर तथा मृत्युदर उच्च रहेको, रोग नियन्त्रणका लागि खोप नभएको र रोग लागेपछि प्रभावकारी उपचार समेत नहुने हुँदा रोग लाग्नुबाट जोगाउन जैविक सुरक्षाका उपायहरु अपनाउनुहोस्। फार्ममा प्रवेश गर्नु पूर्व १० ग्राम भिरकोन प्रति लिटर पानीमा मिसाई तयार गरिएको झोलले राम्रोसँग स्प्रे गरेर प्रवेश गर्नुहोस्।
- जाडो महिनामा चिसोका कारण माछाको वृद्धि विकासमा कमी हुने भएकाले पोखरीका सबै माछा बिक्री वितरण गर्ने र माछा पोखरीको पानी सुकाई प्रति रोपनी ८-१० केजीका दरले चुन प्रयोग गर्नुहोस्।



गण्डकी कृषि-मौसम सल्लाह बुलेटिन

Gandaki Agro-met Advisory Bulletin (GAAB)

- मध्य पहाड र तराईमा हिउँदे घाँसहरू जस्तै जै, बर्सिम, भेच, केराउ, टियोसेन्टि (मकै चरी), बाज्रा आदि लगाउनुहोस्। उच्च पहाडी र हिमाली भेगमा क्लोभर, राईघाँस, कोते आदि लगाउनुहोस्।
- हिउँदे घाँस छरेको ३०-३५ दिनमा सिँचाई गरी प्रति रोपनी ३ के.जी. युरियाको दरले टपड्रेस गर्नुहोस्। साथै प्रत्येक कटाई पश्चात युरिया टपड्रेस गर्नुहोस्।
- हिउँदको समयमा हरियो घाँस र पौष्टिक तत्वहरूको कमी हुने भएकोले पाडापाडी/वाच्छावाच्छी/पाठापाठी बाहेकका उग्राउने पशुहरूलाई युरिया उपचार गरेको पराल वा युरिया मोलासेस मिमरल ब्लक खुवाउनुहोस्।
- हिउँदको समयमा हरियो घाँसको अभाव हुने भएकोले उपलब्धता अनुसारका डाले घाँसहरू खुवाउनुहोस्। पात झर्ने समयमा काटिने डालेघाँसहरूमा झुसिलकीरा लगायत अन्य विषालु कीराहरू हुन सक्ने भएकोले खुवाउनु अघि राम्ररी हेर्नुहोस्।

विशेषज्ञ समूह:

क्र.सं.	नाम थर	पद/कार्यक्षेत्र	कार्यालय
१	डा. गृष्म नेउपाने	वरिष्ठ पशु विकास अधिकृत	भूमि व्यवस्था, कृषि, सहकारी तथा गरिबी निवारण मन्त्रालय, गण्डकी प्रदेश
२	मिन कुमार अर्याल	सि.डि.मे.	जल तथा मौसम विज्ञान कार्यालय, पोखरा
३	ज्योति क्षेत्री	कृषि अर्थ विज्ञ	भूमि व्यवस्था, कृषि, सहकारी तथा गरिबी निवारण मन्त्रालय, गण्डकी प्रदेश
४	रमेश आचार्य	बाली विज्ञ	कृषि अनुसन्धान निर्देशनालय, गण्डकी प्रदेश
५	सरोज अधिकारी	बागवानी विज्ञ	बागवानी अनुसन्धान केन्द्र, मालेपाटन, पोखरा
६	लोकनाथ अर्याल	कीट विज्ञ	बागवानी अनुसन्धान केन्द्र, मालेपाटन, पोखरा
७	डा. श्री प्रसाद न्यौपाने	बाली प्रजनक	लि-बर्ड, पोखरा
८	नारायण प्रसाद पाठक	कृषि अर्थ विज्ञ	भूमि व्यवस्था, कृषि, सहकारी तथा गरिबी निवारण मन्त्रालय, गण्डकी प्रदेश
९	सागर घिमिरे	कृषि प्रसार अधिकृत	भूमि व्यवस्था, कृषि, सहकारी तथा गरिबी निवारण मन्त्रालय, गण्डकी प्रदेश
१०	सिर्जना थापा	बागवानी विकास अधिकृत	भूमि व्यवस्था, कृषि, सहकारी तथा गरिबी निवारण मन्त्रालय, गण्डकी प्रदेश
११	मिलन आचार्य	बाली विकास अधिकृत	कृषि विकास निर्देशनालय, गण्डकी प्रदेश