



गण्डकी कृषि-मौसम सल्लाह बुलेटिन

Gandaki Agro-met Advisory Bulletin (GAAB)

कृषि, उर्जा तथा जलस्रोत मन्त्रालय, गण्डकी प्रदेशद्वारा नेपाल कृषि अनुसन्धान परिषद्, जल तथा मौसम विज्ञान विभाग र ली-बर्डसँगको प्राविधिक सहकार्यमा जारी

वर्ष-१, अङ्क- १२	अवधि: १९-२५ फागुन, २०७९	मिति: १९ फागुन, २०७९
------------------	-------------------------	----------------------

गत हप्ता (१२ देखि १८ फागुन, २०७९) को मौसमी सारांश:

<p>साप्ताहिक कुल वर्षा: साताका अधिकांश दिनहरू आंशिकदेखि सामान्य बदली रहेको। साताभरी प्रदेशका पहाडी भू-भागका धेरै स्थानहरूमा हल्कादेखि मध्यम वर्षा भएको। सबैभन्दा बढी वर्षा (३२.८ मिमि) पोखरा एयरपोर्ट केन्द्रमा मापन भएको।</p>
<p>साप्ताहिक तापक्रम: मुस्ताङको जोमसोम केन्द्रमा सबैभन्दा कम तापक्रम (-२.० डिग्री सेल्सियस) मापन भएको। नवलपरासी (वर्दघाट-सुस्ता पूर्व) को दुम्कौलीमा अधिकतम तापक्रम (३२.८ डिग्री सेल्सियस) मापन भएको।</p>

आगामी हप्ता (१९-२५ फागुन, २०७९) को मौसमी परिदृश्य:

मौसमी अवस्थाको सारांश: साताको सुरु र मध्यमा आंशिक बदली रही हिमाली भू-भागका एक दुई स्थानमा हल्का हिमपातको सम्भावना रहेको। साताको शुरु र मध्यमा पहाडी भू-भागका एक दुई स्थानमा मेघ गर्जन/चट्याङ सहित हल्का वर्षा हुने सम्भावना रहेको। तराई भू-भागका केही स्थानहरूमा आंशिक बदली रहने साथै अधिकतम र न्यूनतम तापक्रममा वृद्धि हुने सम्भावना रहेको।

भौगोलिक क्षेत्र	प्रतिनिधित्व गर्ने क्षेत्र	वर्षा/ हिमपात	अधिकतम तापक्रम	न्यूनतम तापक्रम	बदली हुने सम्भावित अवस्था	महत्वपूर्ण मौसम (मेघगर्जन, असिना, कुहिरो)	कैफियत (मौसम प्रणाली)
हिमाल/ उच्चपहाड	मनाङ, मुस्ताङ, म्याग्दी (अन्नपूर्ण, धौलागिरी र रघुगंगा गा.पा. को उत्तरी भेग), लमजुङ (दुधपोखरी, दोर्दी, मसुर्याङ्दी, क्वहोलासोथार गा.पा.का उत्तरी भेग), गोरखा (बारपाक सुलिकोट, चुमनुव्री, धार्चे, अजिरकोट गा.पा.का उत्तरी भेग), बागलुङ (ढोरपाटन, निसीखोला, ताराखोला, तमानखोला गा.पा. का उत्तरी भेग)	हल्का हिमपात	हल्का बढ्ने	हल्का बढ्ने	आंशिकदेखि सामान्य बदली रहने		साताको शुरु र मध्यमा एक दुई स्थानहरूमा हल्का हिमपातको सम्भावना रहेको।
पहाड	गोरखा, लमजुङ, म्याग्दी, बागलुङ, पर्वत, कास्की, स्याङ्जा र तनहुँ	हल्का वर्षा	हल्का बढ्ने	हल्का बढ्ने	आंशिकदेखि सामान्य बदली रहने	मेघ गर्जन/चट्याङ	साताको शुरु तथा मध्यमा एक दुई स्थानमा मेघ गर्जन/चट्याङ सहित हल्का वर्षाको सम्भावना रहेको।



गण्डकी कृषि-मौसम सल्लाह बुलेटिन

Gandaki Agro-met Advisory Bulletin (GAAB)

तराई	नवलपरासी (बर्दघाट सुस्ता पूर्व), तनहुँ र स्याङ्जाको दक्षिणी क्षेत्र/कालीगण्डकी आसपास		हल्का बढ्ने	हल्का बढ्ने	आंशिक बदली		साताको मध्य तथा अन्त्यतिर आंशिक बदली रहने।
------	--	--	-------------	-------------	------------	--	--

कृषि सारांश:

- लहरे तरकारी बालीको तयारी बेर्ना सिफारिस बमोजिमको दुरीमा खाडल खनेर मलखाद हाली लगाउनुहोस्। बेर्ना तयार नभएको खण्डमा बीउ खाडलमा रोप्नुहोस्।
- बसन्ते मकैका लागि उपयुक्त जातका बीउ विश्वासिलो श्रोतबाट व्यवस्था गरी रोप्नुहोस्।
- उच्च पहाडमा खुमल उपहार, खुमल विकास, खुमल उज्ज्वल, डेजिरे, जनकदेव, खुमल सेतो १, कार्डिनल, कुफ्रि ज्योति आदि मध्ये उपलब्ध जातहरूको राम्रोसँग टुसाएका गुणस्तरीय बीउ आलु ७५-१०० केजी प्रति रोपनीका दरले रोप्नुहोस्।
- कफीको सेतो गवारोको बयस्क निस्कने र फुल पार्ने समय भएकोले व्यवस्थापनको लागि काण्डको चर्केको बोक्रा रगडेर हटाई १०% को बोर्डोपेण्ट बनाएर लेप लगाउनुहोस्।
- मौसम बदली हुँदा कुखुरामा बर्ड फ्लू रोगको प्रकोप बढ्न सक्ने भएकाले एकैपटक धेरै कुखुरा बिरामी भई उच्च मृत्युदर देखिएमा तुरुन्तै नजिकैको भेटेरिनरी प्रयोगशालामा नमूना परीक्षण गराउनुहोस्।
- कास्की, तनहुँ, लमजुङ, स्याङ्जा र म्याग्दी जिल्लामा बंगुरको संक्रामक रोग अफ्रिकन स्वाईन फिभर देखा परेकोले उक्त रोगको रोकथामको लागि बंगुरपालक कृषकले आफ्नो फार्ममा जैविक सुरक्षाका उपायहरू प्रभावकारी रूपमा अवलम्बन गर्नुहोस्।

कृषि सल्लाह:

- चैते धान लगाउने समय भएको हुँदा प्रति रोपनी क्षेत्रफलको लागि २.२५ केजीका दरले उन्नत जातको (विन्देश्वरी, चैते-२, चैते ५, चैते ६, हर्दिनाथ १, हर्दिनाथ ३, हर्दिनाथ हाइब्रिड १) बीउ प्रयोग गरी नर्सरी ब्याड राख्नुहोस्।
- बसन्ते मकैका लागि उपयुक्त जात (अरुण-३, अरुण-४, अरुण-६, रामपुर हाईब्रिड ८ र रामपुर हाईब्रिड १० आदि) का बीउ विश्वासिलो श्रोतबाट व्यवस्था गरी रोप्नुहोस्।
- समुद्री सतहबाट १००० मिटर भन्दा माथिको क्षेत्रमा चिनो, कागुनो तथा लट्टे लगाउने समय सुरु भएको हुँदा माटोमा चिस्यानको अवस्था सुनिश्चित गरी बीउ लाइनमा लगाउने अथवा छर्ने व्यवस्था मिलाउनुहोस्। चिनोको बीउ लगाउनु पूर्व एक रात पानीमा भिजाउनु होस् र भोलिपल्ट छायामा राखेर लाइनमा लगाउने वा छर्ने व्यवस्था मिलाउनुहोस्।
- हिउँदै तरकारी बालीहरूमा लाही कीराको प्रकोप देखिएमा अवस्था हेरी प्रभावित भाग हटाउने र नीमजन्य विषादी (०.०३ % एजाडिराक्टिन) ५ एम.एल. प्रति लिटर पानीमा मिसाई एक हप्ताको फरकमा छर्ने गर्नुहोस् वा प्रकोप बढी देखिएमा फ्लोनिकामिड ५०% डब्ल्यु.जी. १ ग्राम प्रति ३ लिटर पानीमा मिसाई १२-१५ दिनको फरकमा २-३ पटक छर्नुहोस्।
- तराई, मध्यपहाड तथा बेशीमा परिपक्व भएको आलु खन्नुहोस्। खनेको आलुलाई अँध्यारो, सुख्खा र चिसो ठाउँमा फिँजाएर राख्नुहोस्।
- आलु भण्डारणमा जोताहा पुतलीको नोक्सानी नियन्त्रण गर्नको लागि बोझोको गानोको धुलो २ ग्राम प्रति केजी का दरले मिसाउनुहोस् वा तितेपालीका टुक्रा आलुको तहमाथि राख्नुहोस्। यो उपचार विधि २ महिनाको फरकमा दोहोर्‍याउनुहोस्। बीउ



गण्डकी कृषि-मौसम सल्लाह बुलेटिन Gandaki Agro-met Advisory Bulletin (GAAB)

आलुको हकमा २ एम.एल. मालाथियन (५०% ई.सी.) प्रति लिटर पानीमा मिसाई छर्कनुहोस्।

- उच्च पहाडमा खुमल उपहार, खुमल विकास, खुमल उज्जवल, डेजिरे, जनकदेव, खुमल सेतो १, कार्डिनल, कुफ्रि ज्योति आदि मध्ये उपलब्ध जातहरूको राम्रोसँग टुसाएका गुणस्तरीय बीउ आलु ७५-१०० केजी प्रति रोपनीका दरले लाइनदेखि लाइन ६० सेमी र बीउदेखि बीउ २५ सेमी फरकमा रोप्नुहोस्।
- आलु लगाउँदा सकेसम्म मझौला खालका, स्थानीय कुखुराको अण्डा आकारका (२५-५० ग्राम तौल भएका) सिङ्गो बीउ आलु रोप्नुहोस्। खायन आलु उत्पादनको लागि बीउ आलु ठूलो भई काटनुपर्ने भएमा कम्तीमा २ वटा टुसा (आँखा) पर्ने गरी आलु ठाडो पारी काट्नुहोस्। रोप्ने बेला काटेर सोझै रोप्दा काटेको ठाउँबाट रोग कीराको संक्रमण हुनसक्ने र माटोमा अत्याधिक चिस्यान भएमा कुहिने सम्भावना हुने भएकाले रोप्नुभन्दा २/३ दिन अगाडी काटेर कार्बेन्डाजिम २ ग्राम प्रति लिटर पानीको झोलमा ५ मिनेट डुबाएर उपचार गरी हावा खेल्ने उज्यालो कोठामा फिँजाएर राख्नुहोस्।
- लहरे तरकारी बालीको तयारी बेर्ना देहाय बमोजिमको लगाउने दुरीमा खाडल खनेर मलखाद हाली लगाउनुहोस्। बेर्ना तयार नभएको खण्डमा देहाय बमोजिमका बालीका बीउ खाडलमा रोप्नुहोस्।

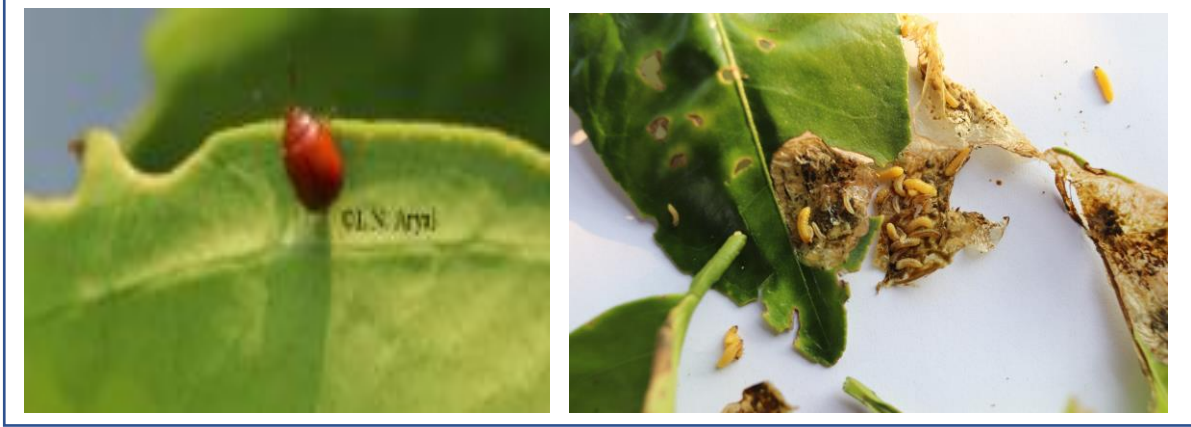
बाली	लगाउने दुरी मिटर (लाईन-लाईन × बोट- बोट)	गोबर मल (प्रति रोपनी)	यूरिया (प्रति रोपनी)	डीएपी (प्रति रोपनी)	म्यूरियट अफ पोटास (प्रति रोपनी)
काँक्रो (खुला सेचित)	१.२ मिटर × १ मिटर	१.५ टन	१३ केजी	७ केजी	८ केजी
काँक्रो (हाईब्रिड)	१ मिटर × ०.८ मिटर	१.५ टन	१३ केजी	७ केजी	८ केजी
घिरौँला	२ मिटर × २ मिटर	१ टन	१३ केजी	१० केजी	८ केजी
फर्सी	२ मिटर × २ मिटर	१.५ टन	११ केजी	१३ केजी	८ केजी
करेला	२ मिटर × १ मिटर	१ टन	१३ केजी	१० केजी	८ केजी
जुकिनी	०.९ मिटर × ०.९ मिटर	१.५ टन	११ केजी	१३ केजी	८ केजी
लौका	२ मिटर × २ मिटर	१ टन	१३ केजी	१० केजी	८ केजी

- गोलभेंडामा डढुवा रोग देखिएमा रोगी पात र हाँगा हटाई हावा खेल्ने वातावरण बनाउने र डाइमथोमर्फयुक्त विषादी १.५ देखि २ ग्राम प्रतिलिटर पानीमा मिसाई बोट भिजे गरी छर्ने व्यवस्था मिलाउनुहोस्।
- गोलभेंडामा टुटा कीराको समस्या देखिएमा पहेंलो चिप्कने पासो र ओटा-टी ट्रयापको प्रयोग गरी अनुगमन गर्नुहोस्। प्रकोप बढी देखिएमा क्लोरान्त्रानिलिप्रोल १८.५% एस.सी. १ एम.एल. प्रति ३ लिटर पानीमा मिसाई वा स्पिनोस्याड ४५% एस.सी. १ एम.एल. प्रति ३ लिटर पानीमा मिसाई बोट भिजे गरी १२-१५ दिनको फरकमा २-३ पटकसम्म छर्नुहोस्।
- तापक्रम बढ्दै जाँदा सुन्तलाजात फलफूल बालीमा पात खन्ने कीरा र कत्ले कीराको प्रकोप बढ्दै जाने भएकोले बगैँचा निरीक्षण गरी पात खन्ने कीरा व्यवस्थापनको लागि स्पिनोस्याड ४५% एस.सी. १ एम.एल. प्रति ३ लिटर पानीमा मिसाएर १२ देखि १५ दिनको फरकमा २-३ पटक छर्नुहोस् र कत्ले कीरा व्यवस्थापनको लागि खनिज तेल १०-१५ एम.एल. प्रति लिटर पानीमा मिसाई बोट भिजे गरी २-३ पटक छर्नुहोस्।
- कफीको सेतो गवारोको बयस्क निस्कने र फुल पार्ने समय भएकोले व्यवस्थापनको लागि काण्डको चर्केको बोक्रा रगडेर हटाई १०% को बोर्डोपेष्ट लगाउनुहोस्।



गण्डकी कृषि-मौसम सल्लाह बुलेटिन Gandaki Agro-met Advisory Bulletin (GAAB)

- सुन्तलाजात फलफूल बगैँचामा पात खन्ने खपटेको समस्या देखिएमा कीरा रहेको पात टिपेर नष्ट गर्नुहोस् र प्रकोप बढी भएमा क्लोरोपाइरिफस २०% ई.सी. १.५ एम.एल. प्रति लिटर पानीमा मिसाई छर्कनुहोस्।



चित्र नं.१ सुन्तलाजात फलफूलमा लाग्ने पात खन्ने खपटे र त्यसको लाभाले पुऱ्याएको क्षति

- स्याउ, ओखर लगायतका पतझड फलफूलमा सिफारिस मात्रामा राम्रोसँग कुहिएको गोबर मल/कम्पोष्ट मल तथा रासायनिक मल प्रयोग गर्नुहोस् र माटोमा चिस्यानको अवस्था हेरी सिँचाइ गर्नुहोस्।
- मौसम बदली हुँदा कुखुरामा बर्ड फ्लू रोगको प्रकोप बढ्न सक्ने भएकाले जैविक सुरक्षामा विशेष ध्यान दिनुहोस्। एकैपटक धेरै कुखुरा विरामी भई उच्च मृत्युदर देखिएमा तुरुन्तै नजिकैको भेटेरिनरी प्रयोगशालामा गई नमूना परीक्षण गराउनुहोस्।
- कुखुरामा कक्सिडियोसिस, सि.आर.डि., एसाइटिस जस्ता रोगहरु देखिन सक्ने भएकोले खोरमा आवश्यक तापक्रमका साथै भेन्टिलेसनको व्यवस्था मिलाउनुहोस्।
- कास्की, तनहुँ, लमजुङ, स्याङ्जा र म्याग्दी जिल्लामा बंगुरको संक्रामक रोग “अफ्रिकन स्वाईन फिभर” देखा परेकोले उच्च सतर्कता अपनाउनुहोस्। उक्त रोगको संक्रमण दर तथा मृत्युदर उच्च रहेको, रोग रोकथामका लागि खोप नभएको र रोग लागेपछि प्रभावकारी उपचार समेत नहुने हुँदा रोग लाग्नबाट जोगाउन जैविक सुरक्षाका उपायहरु अपनाउनुहोस्। फार्ममा प्रवेश गर्नु पूर्व १० ग्राम भिरकोन प्रति लिटर पानीमा मिसाई तयार गरिएको झोलले राम्रोसँग स्प्रे गरेर प्रवेश गर्नुहोस्।
- यो मौसममा पानीको पर्याप्ततामा समस्या हुन सक्ने भएकोले माछा पोखरीको पानीको मात्रा र गुणस्तर नियमित जाँच गर्नुहोस्।
- पानी सुकाई मलजल गरी तयार गरेको माछा पोखरीमा १ देखि १.५ मिटर गहिराई हुने गरी पानी भरी नयाँ भुरा राख्नका लागि तयारी गर्नुहोस्।
- कम्न कार्प जातको माछाको प्रजनन शुरू हुने समय भएकोले माउ माछा स्टक गरेको पोखरीबाट माउ छानी प्रजनन गराउने पोखरीमा करिब १-१.५ मिटर गहिराई हुने गरी पानी भरेर भाले र पोथी २:१ को अनुपातमा राख्नुहोस्। माछाको अण्डाबाट निस्केका ह्याचलिङ्सलाई पहिलो दानाको रूपमा २-३ दिनसम्म कुखुराको अण्डा र ४-७ दिनसम्म भटमासको पिठोलाई पानीमा घोली खुवाउनुहोस्।
- यो मौसममा हावाहुरी, पानी, चट्याङ पर्ने सम्भावना हुने भएकोले पशुपन्छी तथा पशुपन्छीको खोर/गोठ भित्र पानी तथा बाछिटा पर्न नदिन आवश्यकता अनुसार त्रिपालको प्रयोग गर्नुहोस्। भिजेको भुस वा सोत्तर हटाई ओभानो सोत्तर वा भुस राख्नुहोस्। प्रतिकूल मौसमको समयमा चरनमा रहेका पशुहरु चट्याङको जोखिममा रहने हुँदा सुरक्षित स्थानमा राख्ने



गण्डकी कृषि-मौसम सल्लाह बुलेटिन

Gandaki Agro-met Advisory Bulletin (GAAB)

व्यवस्था मिलाउनुहोस्।

- खोरेत र चरचरे विरुद्ध खोप लगाउने समय भएकोले नजिकैको प्राविधिकसँग सम्पर्क गरी आफ्ना पशु वस्तुहरूलाई समयमा नै खोप लगाउनुहोस्।
- पात झर्ने समयमा काटिने डाले घाँसहरूमा झुसिलकीरा लगायत अन्य विषालु कीराहरू हुनसक्ने भएकोले खुवाउनु अघि राम्ररी हेर्नुहोस्।
- हरियो घाँसको अभाव हुने समय भएकोले पशुको आहारमा खनिज तत्वको कमी हुने हुँदा तोकिएको मात्रा अनुसार पशुको आहारमा खनिज मिसाएर खुवाउनुहोस्। वयस्क पशुलाई यूरिया मोलासेस मिमरल ब्लक ३०० ग्राम प्रति दिनका दरले चाट्न दिनुहोस् र प्रशस्त मात्रामा पानी पिउन दिनुहोस्।
- वर्षे घाँस लगाउने समय भएकोले मकै, जुनेलो, टियोसेन्टी, सुडान, बाजरा जस्ता घाँसेवालीहरू लगाउनुहोस्।

विशेषज्ञ समूह:

क्र.सं.	नाम थर	पद/कार्यक्षेत्र	कार्यालय
१	बालकृष्ण अधिकारी	वरिष्ठ कृषि विकास अधिकृत	कृषि, उर्जा तथा जलस्रोत मन्त्रालय, गण्डकी प्रदेश
२	मिन कुमार अर्याल	सि.डि.मे.	जल तथा मौसम विज्ञान कार्यालय, पोखरा
३	डा. गृष्म नेउपाने	वरिष्ठ पशु विकास अधिकृत	कृषि, उर्जा तथा जलस्रोत मन्त्रालय, गण्डकी प्रदेश
४	डा. प्रेरणा सेढाई भट्टराई	वरिष्ठ पशु चिकित्सक	पशुपन्छी तथा मत्स्य विकास निर्देशनालय, गण्डकी प्रदेश
५	रमेश आचार्य	बाली विज्ञ	कृषि अनुसन्धान निर्देशनालय, गण्डकी प्रदेश
६	सरोज अधिकारी	बागवानी विज्ञ	बागवानी अनुसन्धान केन्द्र, मालेपाटन, पोखरा
७	लोकनाथ अर्याल	कीट विज्ञ	बागवानी अनुसन्धान केन्द्र, मालेपाटन, पोखरा
८	ज्योति क्षेत्री	कृषि अर्थ विज्ञ	कृषि, उर्जा तथा जलस्रोत मन्त्रालय, गण्डकी प्रदेश
९	सागर घिमिरे	कृषि प्रसार अधिकृत	कृषि, उर्जा तथा जलस्रोत मन्त्रालय, गण्डकी प्रदेश
१०	सिर्जना थापा	बागवानी विकास अधिकृत	कृषि, उर्जा तथा जलस्रोत मन्त्रालय, गण्डकी प्रदेश