



गण्डकी कृषि-मौसम सल्लाह बुलेटिन

Gandaki Agro-met Advisory Bulletin (GAAB)

कृषि, उर्जा तथा जलस्रोत मन्त्रालय, गण्डकी प्रदेशद्वारा नेपाल कृषि अनुसन्धान परिषद्, जल तथा मौसम विज्ञान विभाग र ली-बर्डसँगको प्राविधिक सहकार्यमा जारी

वर्ष-१, अङ्क-१६	अवधि: चैत्र १७-२३, २०७९	मिति: चैत्र १७, २०७९
-----------------	-------------------------	----------------------

गत हप्ता (चैत्र १०-१६, २०७९) को मौसमी सारांशः

<p>साप्ताहिक कुल वर्षा: साताभरी अपराह्नपछि आंशिकदेखि सामान्य बदली रहेको। साताभरी प्रदेशका पहाडी र हिमाली क्षेत्रका केही स्थानहरूमा मेघ गर्जनसहित हल्का वर्षा/हिमपात भएको। सबैभन्दा बढी वर्षा कास्कीको पोखरा केन्द्रमा (४३ मिमि) मापन भएको।</p>
<p>साप्ताहिक तापक्रम: मनाङको हुम्डे केन्द्रमा सबैभन्दा कम तापक्रम (-५.१ डिग्री सेल्सियस) मापन भएको। नवलपरासी (वर्दघाट-सुस्ता पूर्व) को दुम्कौलीमा अधिकतम तापक्रम (३६.८ डिग्री सेल्सियस) मापन भएको।</p>

आगामी हप्ता (चैत्र १७-२३, २०७९) को मौसमी परिदृश्यः

मौसमी अवस्थाको सारांशः पश्चिमी र स्थानीय वायुको प्रभावले सामान्य बदली रही हिमाली र पहाडी भू-भागमा साताको सुरुमा केही स्थान र मध्यमा थोरै स्थानमा हल्का हिमपात र वर्षाको सम्भावना रहेको। तराईको भू-भागमा साताको सुरुमा थोरै स्थानमा मेघ गर्जन सहित हल्का वर्षाको सम्भावना रहेको। अधिकतम र न्यूनतम तापक्रम हिमाली र पहाडी क्षेत्रमा खासै परिवर्तन नहुने र तराई क्षेत्रमा क्रमशः वृद्धि हुने सम्भावना रहेको।

भौगोलिक क्षेत्र	प्रतिनिधित्व गर्ने क्षेत्र	वर्षा/हिमपात	अधिकतम तापक्रम	न्यूनतम तापक्रम	बदली हुने सम्भावित अवस्था	महत्वपूर्ण मौसम (मेघ गर्जन, असिना, कुहिरो)	कैफियत (मौसम प्रणाली)
हिमाल/उच्चपहाड	मनाङ, मुस्ताङ, म्याग्दी (अन्नपूर्ण, धौलागिरी र रघुगंगा गा.पा. को उत्तरी भेग), लमजुङ (दुधपोखरी, दोर्दी, मर्स्याङ्दी, क्वहोलासोथार गा.पा.का उत्तरी भेग), गोरखा (बारपाक सुलिकोट, चुमनुब्री, धार्चे, अजिरकोट गा.पा.का उत्तरी भेग), बागलुङ (ढोरपाटन न.पा., निसीखोला, ताराखोला, तमानखोला गा.पा. का उत्तरी भेग)	हल्का हिमपात/वर्षा	उल्लेखनीय परिवर्तन नहुने	उल्लेखनीय परिवर्तन नहुने	सामान्य बदली रहने	मेघ गर्जन/चट्याङ	साताको सुरुमा केही स्थानहरूमा र मध्यतिर थोरै स्थानहरूमा हल्का हिमपात/वर्षाको सम्भावना रहेको।
पहाड	गोरखा, लमजुङ, म्याग्दी, बागलुङ, पर्वत, कास्की, स्याङ्जा र तनहुँ	हल्का वर्षा	उल्लेखनीय परिवर्तन नहुने	उल्लेखनीय परिवर्तन नहुने	सामान्य बदली रहने	मेघ गर्जन/चट्याङ	साताको सुरुमा केही र मध्यमा थोरै स्थानमा



गण्डकी कृषि-मौसम सल्लाह बुलेटिन Gandaki Agro-met Advisory Bulletin (GAAB)

							हल्कादेखि मध्यम वर्षाको सम्भावना र अन्त्यमा एक-दुई स्थानमा हल्का वर्षाको सम्भावना भएको।
तराई	नवलपरासी (बर्दघाट सुस्ता पूर्व), तनहुँ र स्याङ्जाको दक्षिणी क्षेत्र/कालीगण्डकी आसपास	हल्का वर्षा	हल्का बढ्ने	हल्का बढ्ने	आंशिकदेखि सामान्य बदली रहने	मेघ गर्जन/चट्याड	साताको सुरुमा थोरै स्थानमा हल्कादेखि मध्यम वर्षाको सम्भावना रहेको।

कृषि सारांश:

- मकैका लागि उपयुक्त जातका बीउ विश्वासिलो स्रोतबाट व्यवस्था गरी रोप्नुहोस्।
- मकैमा अमेरिकी फौजी कीरा (Fall Armyworm) को प्रकोप देखिन सक्ने भएकोले बालीको नियमित अनुगमन गरी कृषि सल्लाह बमोजिमको व्यवस्थापनको उपायहरू अवलम्बन गर्नुहोस्।
- उच्च पहाडमा खुमल उपहार, खुमल विकास, खुमल उज्ज्वल, डेजिरे, जनकदेव, खुमल सेतो १, कार्डिनल, कुफ्रि ज्योति आदि मध्ये उपलब्ध जातहरूको राम्रोसँग टुसाएका गुणस्तरीय बीउ आलु ७५-१०० केजी प्रति रोपनीका दरले रोप्नुहोस्।
- कफीको सेतो गवारोको वयस्क निस्कने र फुल पार्ने समय भएकोले व्यवस्थापनको लागि काण्डको चर्केको बोक्रा रगडेर हटाई १०% को बोर्डोपिष्ट बनाएर लेप लगाउनुहोस्।
- यो समयमा कफीमा सिन्दुरे रोगको संक्रमण हुनसक्ने भएकोले बगैँचाको नियमित अनुगमन गरी व्यवस्थापनका उपायहरू अवलम्बन गर्नुहोस्।
- माछा पोखरीको वरिपरी चट्याडको जोखिम बढी हुने भएकोले वर्षा र चट्याड परेको समयमा माछा पोखरी नजिक नजानुहोस्।
- मौसम बदली हुँदा कुखुरामा सि.आर.डि., कक्सिडियोसिस, एसाइटिस जस्ता रोगहरू देखिन सक्ने भएकोले खोरमा आवश्यक तापक्रमका साथै भेन्टिलेसनको व्यवस्था मिलाउनुहोस्।
- कास्की, तनहुँ, लमजुङ, स्याङ्जा, पर्वत र म्याग्दी जिल्लामा बंगुरको संक्रामक रोग अफ्रिकन स्वाईन फिभर देखा परेकोले उक्त रोगको रोकथामको लागि बंगुरपालक कृषकले आफ्नो फार्ममा जैविक सुरक्षाका उपायहरू प्रभावकारी रूपमा अवलम्बन गर्नुहोस्।

कृषि सल्लाह:

- चैते धानको बेर्ना तयार भएको अवस्थामा पानीको उपलब्धता हेरी धान रोप्नुहोस् साथै चैते धानमा रासायनिक मलको प्रयोग १२५:४०:४० केजी क्रमशः नाइट्रोजन, फस्फोरस र पोटासियम, २ केजी जिंक तथा १ केजी बोरोन प्रति हेक्टरको दरमा प्रयोग गर्नुहोस्। नाइट्रोजनको स्रोत मल प्रयोग गर्दा तीन भागमा विभाजन गरी नाइट्रोजनको एक तिहाइ तथा फस्फोरस र



गण्डकी कृषि-मौसम सल्लाह बुलेटिन Gandaki Agro-met Advisory Bulletin (GAAB)

पोटासियमको पूरा मात्रा धान रोप्ने बेलामा प्रयोग गर्नुहोस्।

- मकै छर्ने समय भएको हुँदा उपयुक्त चिस्यान र मलखाद व्यवस्थापन गरी मध्यपहाडमा मनकामना-३, ५, ६ र ७ तथा उच्च पहाडी क्षेत्रमा गणेश १ र २ जातका मकै लगाउनुहोस्।
- गहुँ तथा तोरीको फसल भित्र्याउने समय भएको हुँदा मौसमको पूर्व जानकारी लिएर मात्र काट्ने, सुकाउने, चुट्ने तथा भित्र्याउने व्यवस्था मिलाउनुहोस्।

- मकैमा अमेरिकी फौजी कीरा (Fall Armyworm) को प्रकोप देखिन सक्ने भएकोले बालीको नियमित अनुगमन गर्नुहोस्। वयस्क कीराको संख्या र क्षतिको आंकलन गर्न बत्ती वा फेरोमोन पासो (Fall Armyworm Lure) प्रति ३ रोपनीमा १ वटा पासोको दरले प्रयोग गर्नुहोस्। प्रकोप बढी भएमा इमामेक्टिन बेन्जोएट ५% एस.जी. १ ग्राम प्रति ३ लिटर पानी वा स्पिनोस्याड ४५% एस.सी. १ एम.एल. प्रति ३ लिटर पानी वा स्पाइनोटेरम ११.७% एस.सी. ०.५ एम.एल. प्रति लिटर पानीमा मिसाई बोट भिज्ने गरी ७ दिनको फरकमा २-३ पटक छर्नुहोस्। एउटै विषादी पटक-पटक प्रयोग नगरी आलोपालो गरी छर्नुहोस्।



स्रोत: AKC, Kaski

चित्र नं. १ मकैमा अमेरिकी फौजी कीरा र यसले पुऱ्याएको क्षति

- समुद्री सतहबाट १००० मिटर भन्दा माथिको क्षेत्रमा चिनो, कागुनो तथा लट्टे लगाउने समय सुरु भएको हुँदा माटोमा चिस्यानको अवस्था सुनिश्चित गरी बीउ लाइनमा लगाउने अथवा छर्ने व्यवस्था मिलाउनुहोस्। चिनोको बीउ लगाउनु पूर्व एक रात पानीमा भिजाउनु होस् र भोलिपल्ट छायामा राखेर लाइनमा लगाउने वा छर्ने व्यवस्था मिलाउनुहोस्।
- तरकारी बालीहरूमा लाही कीराको प्रकोप देखिएमा अवस्था हेरी प्रभावित भाग नष्ट गर्नुहोस् र नीमजन्य विषादी (०.०३ % एजाडिराक्टिन) ५ एम.एल. प्रति लिटर पानीमा मिसाई एक हप्ताको फरकमा छर्ने गर्नुहोस् वा प्रकोप बढी देखिएमा फ्लोनिक्वामिड ५०% डब्ल्यु.जी. १ ग्राम प्रति ३ लिटर पानीमा मिसाई १२-१५ दिनको फरकमा २-३ पटक छर्नुहोस्।
- नर्सरी बेड र भर्खरै सारेको तरकारी बेर्नामा फेद कटुवा कीराको प्रकोप देखिन सक्ने भएकोले नियमित अनुगमन गर्नुहोस् र प्रकोप व्यवस्थापनको लागि क्लोरपाईरीफस १६% ईसी ०.५ मिलि प्रतिलिटर पानीमा मिसाएर बेर्नाको फेद वरिपरिको माटो भिज्नेगरी छर्नुहोस्।
- तराई, मध्यपहाड तथा बेशीमा परिपक्व भएको आलु खन्नुहोस्। खनेको आलुलाई अँध्यारो, सुख्खा र चिसो ठाउँमा फिँजाएर राख्नुहोस्।
- यदि बीउ आलु तथा खायन आलुलाई कोल्ड स्टोरमा राख्ने तयारीमा हुनुहुन्छ भने दुई हप्ता भण्डारण गरी क्युरिडका लागि राखेका राम्रोसँग ओभाएका, बोक्रा बाक्लो भएका, नकुहिएका, चोटपटक नलागेका र स्वस्थ २०-३० ग्राम तौल भएका आलुका दानालाई बीउको रूपमा छनौट गर्नुहोस् र अन्यलाई खायन आलुको रूपमा बोरामा प्याक गरी कोल्ड स्टोरमा भण्डारण गर्नुहोस्। प्याकिड गर्दा बोराको भित्र र बाहिर किसान/किसान समूहको नाम, आलुको जात, बीउको स्तर, खायन वा



गण्डकी कृषि-मौसम सल्लाह बुलेटिन Gandaki Agro-met Advisory Bulletin (GAAB)

बीउ के प्रयोजनको लागि हो उल्लेख गरी कोल्डस्टोरमा भण्डारण गर्नुहोस्।

- आलु भण्डारणमा जोताहा पुतलीको नोक्सानी नियन्त्रण गर्नको लागि बोझोको गानोको धुलो २ ग्राम प्रति केजी का दरले मिसाउनुहोस् वा तितेपातीका टुक्रा आलुको तह मिलाई राख्नुहोस्। यो उपचार विधि २ महिनाको फरकमा दोहोर्याउनुहोस्। बीउ आलुको हकमा २ एम.एल. मालाथियन (५०% ई.सी.) प्रति लिटर पानीमा मिसाई छर्कनुहोस्।
- उच्च पहाडमा खुमल उपहार, खुमल विकास, खुमल उज्जवल, डेजिरे, जनकदेव, खुमल सेतो १, कार्डिनल, कुफ्रि ज्योति आदि मध्ये उपलब्ध जातहरूको राम्रोसँग टुसाएका गुणस्तरीय बीउ आलु ७५-१०० केजी प्रति रोपनीका दरले लाइनदेखि लाइन ६० सेमि र बीउदेखि बीउ २५ सेमि फरकमा रोप्नुहोस्।
- आलु लगाउँदा सकेसम्म मझौला खालका, स्थानीय कुखुराको अण्डा आकारका (२५-५० ग्राम तौल भएका) सिङ्गो बीउ आलु रोप्नुहोस्। खायन आलु उत्पादनको लागि बीउ आलु ठूलो भई काटनुपर्ने भएमा कम्तीमा २ वटा टुसा (आँखा) पर्ने गरी आलु ठाडो पारी काट्नुहोस्। रोप्ने बेला काटेर सोझै रोप्दा काटेको ठाउँबाट रोग कीराको संक्रमण हुनसक्ने र माटोमा अत्याधिक चिस्यान भएमा कुहिने सम्भावना हुने भएकाले रोप्नुभन्दा २/३ दिन अगाडी काटेर कार्बेन्डाजिम २ ग्राम प्रति लिटर पानीको झोलमा ५ मिनेट डुबाएर उपचार गरी हावा खेल्ने उज्यालो कोठामा फिँजाएर राख्नुहोस्।
- लहरे तरकारी बालीको तयारी बेर्ना देहाय बमोजिमको लगाउने दुरीमा खाडल खनेर मलखाद हाली लगाउनुहोस्। बेर्ना तयार नभएको खण्डमा देहाय बमोजिमका बालीका बीउ खाडलमा रोप्नुहोस्।

बाली	लगाउने दुरी मिटर (लाईन-लाईन × बोट- बोट)	गोबर मल (प्रति रोपनी)	युरिया (प्रति रोपनी)	डीएपी (प्रति रोपनी)	म्यूरियट अफ पोटास (प्रति रोपनी)
काँक्रो (खुला सेचित)	१.२ मिटर × १ मिटर	१.५ टन	१३ केजी	७ केजी	८ केजी
काँक्रो (हाईब्रिड)	१ मिटर × ०.८ मिटर	१.५ टन	१३ केजी	७ केजी	८ केजी
घिरौँला	२ मिटर × २ मिटर	१ टन	१३ केजी	१० केजी	८ केजी
फर्सी	२ मिटर × २ मिटर	१.५ टन	११ केजी	१३ केजी	८ केजी
करेला	२ मिटर × १ मिटर	१ टन	१३ केजी	१० केजी	८ केजी
जुकिनी	०.९ मिटर × ०.९ मिटर	१.५ टन	११ केजी	१३ केजी	८ केजी
लौका	२ मिटर × २ मिटर	१ टन	१३ केजी	१० केजी	८ केजी

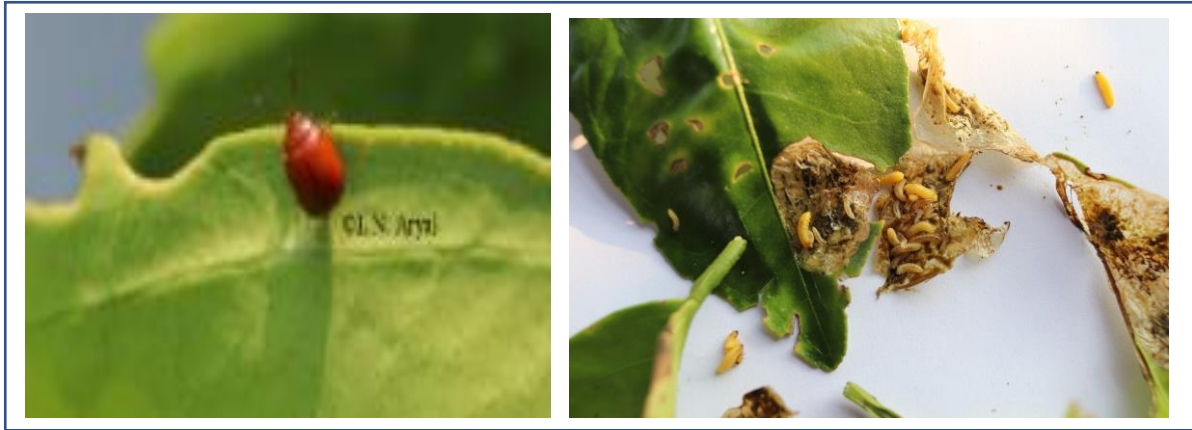
- मध्यपहाडी क्षेत्रमा फल समूहका तरकारी (खुर्सानी, भण्टा, गोलभेंडा, भेडे खुर्सानी, अकबरे खुर्सानी) का उपलब्ध सूचीकृत जातहरूको नर्सरी राख्नुहोस् वा तयारी बेर्ना रोप्नुहोस्।
- लहरेबालीमा फल कुहाउने औँसाको प्रकोप हुन सक्ने भएकोले क्वल्यूरयुक्त बोटल ड्र्याप जमिनको सतहबाट ४० सेमि उचाईमा प्रति रोपनी १ वटाको दरले राख्नुहोस्। त्यस्तै फलफूल बालीमा मिथाइल यूजिनलयुक्त बोटल ड्र्याप प्रति रोपनी २ वटाको दरले राख्नुहोस्। यसरी राखेका ड्र्यापहरू १५ दिनको फरकमा फेर्नुहोस् वा दुई थोपाको दरले ल्यूर थप्नुहोस्।
- गोलभेंडामा डडुवा रोग देखिएमा रोगी पात र हाँगा नष्ट गरी हावा खेल्ने वातावरण बनाउने र डाइमेथोमर्फयुक्त विषादी १.५ देखि २ ग्राम प्रतिलिटर पानीमा मिसाई बोट भिजे गरी छर्नुहोस्।
- गोलभेंडामा टुटा कीराको समस्या देखिएमा पहेंलो चिक्कने पासो र टि.एल.एम ल्यूरसहितको ओटा-टी ड्र्यापको प्रयोग गरी



गण्डकी कृषि-मौसम सल्लाह बुलेटिन Gandaki Agro-met Advisory Bulletin (GAAB)

अनुगमन गर्नुहोस्। प्रकोप बढी देखिएमा क्लोरान्ट्रानिलिप्रोल १८.५% एस.सी. १ एम.एल. प्रति ३ लिटर पानीमा मिसाई वा स्पिनोस्याड ४५% एस.सी. १ एम.एल. प्रति ३ लिटर पानीमा मिसाई बोट भिज्ने गरी १२-१५ दिनको फरकमा २-३ पटकसम्म छर्नुहोस्।

- गोलभेंडाका जरामा गाँठा बनाउने जुका (नेमाटोड) को संक्रमण भएमा जराको वृद्धि रोकिन जान्छ र माटोबाट पर्याप्त मात्रामा खाद्य पदार्थ लिन नसकी बोट ओइलाउने हुन्छ। यस जुकाको व्यवस्थापनको लागि संक्रमित बोट हटाइ खाल्डोमा पुर्ने वा जलाउने व्यवस्था मिलाउनुहोस्। तोरी, रायो, निम आदिबाट बनेको पिना २५०-३०० ग्राम प्रति वर्ग मिटरका दरले माटोमा मिलाई बेर्ना रोप्नुहोस्। जंगली भण्टा, बिहि आदिसँग कलमी गरी तयार गरिएका गोलभेंडाका कलमी बेर्ना लगाउनुहोस्।
- अदुवा लगाउने समय भएकाले प्रति रोपनी २५० केजी अदुवाको बीउ गानोको व्यवस्था मिलाउनुहोस्। बीउ उपचारका लागि मेन्कोजेव २ ग्राम र कार्वेन्डाजिम १ ग्राम प्रतिलिटर पानीमा मिसाई बीउ गानोलाई ३० मिनेटसम्म डुबाउनुहोस् र एक दुई दिन छायाँमा राख्नुहोस्। बीउ रोप्दा ४-५ सेमि गहिरो कुलेसो बनाई ३० सेमि × ३० सेमि दुरीमा रोपी माटोले पुर्नुहोस्। रोपिसकेपछि धानको भुस, पराल, स्याउला आदिले छापो दिनुहोस्।
- तापक्रम बढ्दै जाँदा सुन्तलाजात फलफूल बालीमा पात खन्ने कीरा र कत्ले कीराको प्रकोप बढ्दै जाने भएकोले बगैँचा निरीक्षण गरी पात खन्ने कीरा व्यवस्थापनको लागि स्पिनोस्याड ४५% एस.सी. १ एम.एल. प्रति ३ लिटर पानीमा मिसाएर १२ देखि १५ दिनको फरकमा २-३ पटक छर्नुहोस् र कत्ले कीरा व्यवस्थापनको लागि खनिज तेल १०-१५ एम.एल. प्रति लिटर पानीमा मिसाई बोट भिज्ने गरी २-३ पटक छर्नुहोस्।
- सुन्तलाजात फलफूल बगैँचामा पात खन्ने खपटेको समस्या देखिएमा कीरा रहेको पात टिपेर नष्ट गर्नुहोस् र प्रकोप बढी भएमा क्लोरोपाइरिफस २०% ई.सी. १.५ एम.एल. प्रति लिटर पानीमा मिसाई छर्नुहोस्।



चित्र नं.२ सुन्तलाजात फलफूलमा लाग्ने पात खन्ने खपटे र त्यसको लाभाले पुऱ्याएको क्षति

- सुन्तलाजात फलफूल बालीमा फूल फुलेर दाना लाग्न थालेकाले चाइनिज औँसा कीरा व्यवस्थापनको लागि प्रोटीन बेट छर्न सुरु गर्नुहोस्। प्रोटीन बेट छर्दा एक भाग विषादीयुक्त तयारी प्रोटीन बेटमा दुई भाग पानी मिसाई हरेक तीन बोट मध्ये एक बोटको तल्लो हाँगाको एक वर्ग मिटर क्षेत्रफलमा पातहरु राम्ररी भिज्नेगरी ७ दिनको फरकमा छर्नुहोस्।
- फलफूल बालीहरु जस्तै कागती, सुन्तला, लिची, आँप आदिमा मौरी तथा अन्य मित्रजीवहरु परागसेचन प्रक्रियामा सक्रिय हुनाले यिनीहरुको भ्रमणलाई प्रोत्साहन गर्न विषादी नछर्नुहोस्। यदि विषादीको प्रयोग गर्नुपर्ने भएमा प्राविधिकको सल्लाह अनुसार गर्नुहोस्।
- कफीको सेतो गवारोको वयस्क निस्कने र फुल पार्ने समय भएकोले व्यवस्थापनको लागि काण्डको चर्केको बोक्रा रगडेर



गण्डकी कृषि-मौसम सल्लाह बुलेटिन Gandaki Agro-met Advisory Bulletin (GAAB)

हटाई १०% को बोर्डोपेष्ट लगाउनुहोस्।

- कफी बगैँचामा सिन्दुरे रोगको अनुगमन गर्नुहोस्। कफीको पातमा सुन्तला रङ्गका थोप्लाहरू वा सिन्दुरजस्तो धुलो देखिएमा सिन्दुरे रोगको संक्रमण भएको हुनसक्छ। उक्त रोगको व्यवस्थापनको लागि बगैँचाभित्र छहारी कम गरी ४०% सम्म प्रकाश छिर्ने व्यवस्था मिलाउनुहोस्, रोग लागेका हाँगा वा पातहरू संकलन गरी जलाउनुहोस् र १% को बोर्डो मिश्रण सम्पूर्ण बोट भिज्नेगरी छर्नुहोस्।
- मौसम बदली हुँदा कुखुरामा बर्ड फ्लू रोगको प्रकोप बढ्न सक्ने भएकाले जैविक सुरक्षामा विशेष ध्यान दिनुहोस्। एकैपटक धेरै कुखुरा बिरामी भई उच्च मृत्युदर देखिएमा तुरुन्तै नजिकैको भेटेरिनरी प्रयोगशालामा लगी नमूना परीक्षण गराउनुहोस्।
- कुखुरामा कक्सिडियोसिस, सि.आर.डि., एसाइटिस जस्ता रोगहरू देखिन सक्ने भएकोले खोरमा आवश्यक तापक्रमका साथै भेन्टिलेसनको व्यवस्था मिलाउनुहोस्।
- स्थानीय कुखुरापालन गर्ने कृषकहरूले रानीखेत, गम्बोरो र फावल पक्स जस्ता रोगहरू विरुद्ध खोप लगाउनुहोस्।
- खोरेत, चरचरे र भ्यागुते रोग विरुद्ध खोप लगाउने समय भएकोले नजिकैको प्राविधिकसँग सम्पर्क गरी आफ्ना पशु वस्तुहरूलाई समयमा नै खोप लगाउनुहोस्।
- कास्की, तनहुँ, लमजुङ, स्याङ्जा, पर्वत र म्याग्दी जिल्लामा बंगुरको संक्रामक रोग “अफ्रिकन स्वाईन फिभर” देखा परेकोले उच्च सतर्कता अपनाउनुहोस्। उक्त रोगको संक्रमण दर तथा मृत्युदर उच्च रहेको, रोग रोकथामका लागि खोप नभएको र रोग लागेपछि प्रभावकारी उपचार समेत नहुने हुँदा रोग लाग्नबाट जोगाउन जैविक सुरक्षाका उपायहरू अपनाउनुहोस्। फार्ममा प्रवेश गर्नु पूर्व १० ग्राम भिरकोन प्रति लिटर पानीमा मिसाई तयार गरिएको झोलले राम्रोसँग स्प्रे गरेर प्रवेश गर्नुहोस्।
- अफ्रिकन स्वाईन फिभर देखिएका स्थानमा कृषकले देहाएका विषयहरूमा ध्यान पुऱ्याउनुहोस्।
 - बंगुरलाई खेर गएका खानेकुरा (Swill) खुवाउनेले कम्तीमा आधा घण्टा उमालेर मात्र खुवाउनुहोस्।
 - खरिद गरी ल्याइएका बंगुर कम्तीमा ३० दिन क्वारेन्टिनमा राख्नुहोस् र रोग नदेखिएको खण्डमा मात्र फार्ममा भएको बंगुरसँग मिसाउनुहोस्।
 - फार्ममा जैविक सुरक्षा कडा गरी मानिस तथा सवारी साधनको अनावश्यक आवत-जावतमा रोक लगाउनुहोस्।
 - रोगी बंगुरको विक्री वितरण नगर्नुहोस्।
- पानी सुकाई मलजल गरी तयार गरेको माछा पोखरीमा १ देखि १.५ मिटर गहिराई हुने गरी पानी भरी नयाँ भुरा राख्नुहोस्। माछाका भुरा सम्भव भएसम्म बिहान वा बेलुकीको समयमा ढुवानी गर्नुहोस्। दिउँसोको समयमा ढुवानी गर्नुपरेमा भुरा राखेको पाकेटमा केही टुक्रा बरफ राखी प्रत्यक्ष घाम नपर्ने गरी ढुवानीको व्यवस्था मिलाउनुहोस्।
- माछा पोखरीको वरिपरी चट्याङको जोखिम बढी हुने भएकोले वर्षा र चट्याङ परेको समयमा माछा पोखरी नजिक नजानुहोस्। हावाहुरी लाग्दा माछा पोखरीमा पातपतिङ्गर पर्ने र पोखरीमा अक्सिजनको मात्रा घट्ने हुँदा पोखरीबाट पातपतिङ्गर हटाउनुहोस्।
- कमन कार्प जातको माछाको प्रजनन सुरु हुने समय भएकोले माउ माछा स्टक गरेको पोखरीबाट माउ छानी प्रजनन गराउने पोखरीमा करिब १-१.५ मिटर गहिराई हुने गरी पानी भरेर भाले र पोथी २:१ को अनुपातमा राख्नुहोस्। माछाको अण्डाबाट



गण्डकी कृषि-मौसम सल्लाह बुलेटिन Gandaki Agro-met Advisory Bulletin (GAAB)

निस्केका ह्याचलिङ्सलाई पहिलो दानाको रूपमा २-३ दिनसम्म कुखुराको अण्डा र ४-७ दिनसम्म भटमासको पिठोलाई पानीमा घोली खुवाउनुहोस्।

- यो मौसममा हावाहुरी, पानी, चट्याङ पर्ने सम्भावना हुने भएकोले पशुपन्छी तथा पशुपन्छीको खोर/गोठ भित्र पानी तथा बाछिटा पर्न नदिन आवश्यकता अनुसार त्रिपालको प्रयोग गर्नुहोस्। भिजेको भुस वा सोत्तर हटाई ओभानो सोत्तर वा भुस राख्नुहोस्। प्रतिकूल मौसमको समयमा चरनमा रहेका पशुहरू चट्याङको जोखिममा रहने हुँदा सुरक्षित स्थानमा राख्ने व्यवस्था मिलाउनुहोस्।
- हरियो घाँसको अभाव हुने समय भएकोले पशुको आहारमा खनिज तत्वको कमी हुने हुँदा तोकिएको मात्रा अनुसार पशुको आहारमा खनिज मिसाएर खुवाउनुहोस्। वयस्क पशुलाई युरिया मोलासेस मिनरल ब्लक ३०० ग्राम प्रति दिनका दरले चाट्न दिनुहोस् र प्रशस्त मात्रामा पानी पिउन दिनुहोस्।
- वर्षे घाँस लगाउने समय भएकोले मकै, जुनेलो, टियोसेन्टी, सुडान, बाजरा जस्ता घाँसेवालीहरू लगाउनुहोस्।

विशेषज्ञ समूह:

क्र.सं.	नाम थर	पद/कार्यक्षेत्र	कार्यालय
१	डा. गृष्म नेउपाने	वरिष्ठ पशु विकास अधिकृत	कृषि, उर्जा तथा जलस्रोत मन्त्रालय, गण्डकी प्रदेश
२	मिन कुमार अर्याल	सि.डि.मे.	जल तथा मौसम विज्ञान कार्यालय, पोखरा
३	डा. प्रेरणा सेढाई भट्टराई	वरिष्ठ पशु चिकित्सक	पशुपन्छी तथा मत्स्य विकास निर्देशनालय, गण्डकी प्रदेश
४	शालिकराम अधिकारी	बाली रोग विज्ञ	कृषि ज्ञान केन्द्र, कास्की
५	ज्योति क्षेत्री	कृषि अर्थ विज्ञ	कृषि, उर्जा तथा जलस्रोत मन्त्रालय, गण्डकी प्रदेश
६	रमेश आचार्य	बाली विज्ञ	कृषि अनुसन्धान निर्देशनालय, गण्डकी प्रदेश
७	सरोज अधिकारी	बागवानी विज्ञ	बागवानी अनुसन्धान केन्द्र, मालेपाटन, पोखरा
८	लोकनाथ अर्याल	कीट विज्ञ	बागवानी अनुसन्धान केन्द्र, मालेपाटन, पोखरा
९	सागर घिमिरे	कृषि प्रसार अधिकृत	कृषि, उर्जा तथा जलस्रोत मन्त्रालय, गण्डकी प्रदेश
१०	मिलन आचार्य	बाली विकास अधिकृत	कृषि विकास निर्देशनालय, गण्डकी प्रदेश
११	सिर्जना थापा	बागवानी विकास अधिकृत	कृषि, उर्जा तथा जलस्रोत मन्त्रालय, गण्डकी प्रदेश