



गण्डकी कृषि-मौसम सल्लाह बुलेटिन

Gandaki Agro-met Advisory Bulletin (GAAB)

कृषि, भूमि व्यवस्था तथा सहकारी मन्त्रालय, गण्डकी प्रदेशद्वारा नेपाल कृषि अनुसन्धान परिषद्, जल तथा मौसम विज्ञान विभाग र ली-बर्डसँगको प्राविधिक सहकार्यमा जारी

वर्ष-३, अङ्क-१२ (९४ औं शृङ्खला) अवधि: असोज १८-२४, २०८१ मिति: असोज १८, २०८१

गत हप्ता (असोज ११-१७, २०८१) को मौसमी सारांश:

साप्ताहिक कुल वर्षा: गत हप्ता प्रदेशमा सामान्य देखि पूर्ण बदली रह्यो। साताभरी हिमाली/उच्च पहाडी, पहाडी र तराई भू-भागको अधिकांश स्थानहरूमा हल्कादेखि मध्यम वर्षा भएको थियो। पहाडी भू-भागमा साताको सुरुमा प्रदेशका धेरै स्थानहरूमा मेघ गर्जन/चट्याङ्ग सहित भारी वर्षा हुनुका साथै केही स्थानहरूमा धेरै भारी वर्षा भएको। स्याङ्जा जिल्लाको चापाकोट केन्द्रमा सबै भन्दा बढी वर्षा (२९२.२ मिलिमिटर) वर्षा मापन भएको।

साप्ताहिक तापक्रम: मनाङ जिल्लाको हुम्डे केन्द्रमा सबैभन्दा कम तापक्रम (०.५ डिग्री सेल्सियस) र नवलपरासी (ब.सु.पू.) जिल्लाको दुम्कौली केन्द्रमा सबैभन्दा बढी तापक्रम (३३.० डिग्री सेल्सियस) मापन भएको। साताको अन्त्यमा अधिकतम र न्यूनतम तापक्रम हल्का घटेको।

आगामी हप्ता (असोज १८-२४, २०८१) को मौसमी परिदृश्य:

साताको सुरु: शुक्रबार, शनिबार साताको मध्य: आइतबार, सोमबार र मंगलबार साताको अन्तिम: बुधबार र बिहीबार

मौसमी अवस्थाको सारांश: आगामी साताको सुरुमा प्रदेशभर आंशिकदेखि साधारणतया बदली भई साताको मध्य तथा अन्त्यमा हिमाली/उच्च पहाडी र पहाडी भू-भागमा आंशिक बदली र तराई भू-भागमा आंशिकदेखि मुख्यतया सफा रहने सम्भावना रहेको। हिमाली/उच्च पहाडी र तराई भू-भागमा साताको सुरुमा थोरै स्थानहरूमा र साताको मध्य र अन्त्यमा एक-दुई स्थानहरूमा हल्कादेखि मध्यम वर्षा/हिमपातको सम्भावना रहेको छ। पहाडी भू-भागमा साताको सुरुमा केही स्थानहरूमा र साताको मध्य र अन्त्यमा थोरै स्थानहरूमा हल्कादेखि मध्यम वर्षाका साथै साताको सुरुमा एक-दुई स्थानमा मेघ गर्जन/चट्याङ सहित भारी वर्षाको समेत सम्भावना रहेको। आगामी साता अधिकतम तथा न्यूनतम तापक्रम हल्का घट्ने सम्भावना रहेको।

भौगोलिक क्षेत्र	प्रतिनिधित्व गर्ने क्षेत्र	वर्षा/ हिमपात	अधिकतम तापक्रम	न्यूनतम तापक्रम	बदली हुने सम्भावित अवस्था	महत्वपूर्ण मौसम (मेघगर्जन, असिना, कुहिरो)	कैफियत (मौसम प्रणाली)
हिमाल/ उच्च पहाड	मनाङ, मुस्ताङ, म्याग्दी (अन्नपूर्ण, धौलागिरी र रघुगंगा गा.पा.को उत्तरी भेग), लमजुङ (दुधपोखरी, दोर्दी, मर्स्याङ्दी, क्वहोलासोथार गा.पा.का उत्तरी भेग), गोरखा (बारपाक सुलिकोट, चुमनुव्री, धार्चे, अजिरकोट गा.पा.का उत्तरी भेग), बागलुङ (ढोरपाटन	हल्का देखि मध्यम वर्षा/हिमपात	हल्का घट्ने	हल्का घट्ने	साताको सुरुमा आंशिकदेखि साधारणतया बदली रही साताको मध्य र अन्त्यमा आंशिक बदली रहने सम्भावना रहेको।		साताको सुरुमा थोरै स्थानहरूमा तथा साताको मध्य र अन्त्यमा एक-दुई स्थानमा हल्कादेखि मध्यम वर्षा/हिमपातको सम्भावना रहेको।



गण्डकी कृषि-मौसम सल्लाह बुलेटिन Gandaki Agro-met Advisory Bulletin (GAAB)

	न.पा., निसीखोला, ताराखोला, तमानखोला गा.पा. का उत्तरी भेग)						
पहाड	गोरखा, लमजुङ, म्याग्दी, बागलुङ, पर्वत, कास्की, स्याङ्जा र तनहुँ	हल्कादेखि मध्यम/ भारी वर्षा	हल्का घट्ने	हल्का घट्ने	साताको शुरुमा आंशिकदेखि साधारणतया बदली रही साताको मध्य र अन्त्यमा आंशिक बदली रहने सम्भावना रहेको।	मेघ गर्जन/ चट्याड	साताको सुरुमा केही स्थानहरूमा तथा साताको मध्य र अन्त्यमा थोरै स्थानहरूमा हल्का देखि मध्यम वर्षा रहनुका साथै साताको सुरुमा एक-दुई स्थानमा भारी वर्षाको समेत सम्भावना रहेको।
तराई	नवलपरासी (बर्दघाट सुस्ता पूर्व), तनहुँ र स्याङ्जाको दक्षिणी क्षेत्र/कालीगण्डकी आसपास	हल्कादेखि धेरै मध्यम वर्षा	हल्का घट्ने	हल्का घट्ने	साताको सुरुमा आंशिक देखि साधारणतया बदली रही साताको मध्य र अन्त्यमा आंशिक बदलीदेखि मौसम मुख्यतया सफा रहने सम्भावना रहेको।		साताको सुरुमा थोरै स्थानहरूमा तथा साताको मध्य र अन्त्यमा एक-दुई स्थानमा हल्कादेखि मध्यम वर्षाको सम्भावना रहेको।

कृषि सारांशः

- आगामी साताको सुरु र मध्यमा पहाडी र हिमाली भू-भागमा वर्षाको सम्भावना रहेको हुँदा धान र आलुबाली नभिन्त्याउनुहोस्।
- खुल्ला जमिनमा लगाइएका बालीमा रोग किरा व्यवस्थापनका लागि विषादी छर्कनै पर्ने अवस्था भएमा वर्षा रोकिएपछि मात्र विषादीको प्रयोग गर्नुहोस्।
- गहुँ तथा आलु लगाउने पूर्व तयारी स्वरूप सिफारिस भएका उन्नत जातको गुणस्तरीय बीउ विश्वसनीय श्रोतबाट प्रबन्ध गर्नुहोस्।
- मध्य मौसमी जातका काउली, ब्रोकाउली, बन्दा र रायोको सागको नर्सरी राख्ने व्यवस्था मिलाउनुहोस्।
- प्युठाने रातो, मिनु अर्लि जातको मुला व्याड उठाई २५-३० सेमी दुरीमा रोप्नुहोस्।
- प्रदेशका केही जिल्लामा सुन्तलाजात फलफूलबालीमा फल चुस्ने सुँडे पुतलीको प्रकोप देखा परेको हुँदा बगैँचाको नियमित अनुगमन गर्नुहोस्।



गण्डकी कृषि-मौसम सल्लाह बुलेटिन Gandaki Agro-met Advisory Bulletin (GAAB)

- स्याउ टिप्ने समय सुरु भएकाले बोटमा विषादीको प्रयोग नगर्नुहोस्।
- पशुपन्छीमा लाग्ने महामारी रोगका विरुद्ध प्राविधिकको सल्लाह बमोजिम खोप लगाउनुहोस्।
- मोटो डाँठ भएका भुइँघाँस र मकैबाट साइलेज बनाउने उपयुक्त समय भएकाले बढी भएको घाँसलाई साइलेज बनाई संरक्षण गर्नुहोस्।

कृषि सल्लाह:

बाली:

- धानको अगौटे उन्नत जातहरूको बाली काट्ने समय भएकाले अर्को वर्ष बीउ प्रयोगको लागि छनौट गर्दा एकनासले पाकेका, रोग किराको संक्रमण नभएका, पुष्ट बाला संकलन गरी राम्रोसँग घाममा सुकाएर भण्डारण गर्नुहोस्। धान बालीमा घाटी मरुवा (नेक ब्लाष्ट) रोगको प्रकोप देखिएमा उक्त बालीलाई अर्को वर्ष बीउको रूपमा प्रयोग नगर्नुहोस्।
- माटोको गुणस्तर कायम राख्दै उत्पादकत्व वृद्धि गर्न बालीलाई आवश्यक पर्ने सबै किसिमका खाद्यतत्व उपलब्ध हुने गरी सन्तुलित मात्रामा मलखादको प्रयोग गर्नुहोस्।
- आगामी साताको सुरु र मध्यमा पहाडी तथा तराई भू-भागमा वर्षाको सम्भावना रहेको हुँदा धान नकाट्नुहोस्।
- आगामी साता प्रदेशका धेरैजसो स्थानमा वर्षाको सम्भावना रहेको हुँदा खाद्यान्न, तरकारी र फलफूलबालीमा निकासको उचित प्रवन्ध गर्नुहोस्। विषादी तथा मलखादको प्रयोग गर्दा मौसमको अवस्था ख्याल गरेर मात्र प्रयोग गर्नुहोस्।
- धान खेतमा आउने सामा लगायतका झारपातहरूलाई फूल फुल्नु अगावै उखेल्नुहोस्।
- गहुँ लगाउने पूर्व तयारी स्वरूप सिफारिस भएका उन्नत जातका गुणस्तरीय बीउ विश्वसनीय श्रोतबाट प्रबन्ध गर्नुहोस्। अधिल्लो वर्षमा खडा बाली अवस्थामा आफ्नो खेतबारीमा लगाएको गहुँमा कालो पोके, सिन्दुरे जस्ता रोग देखिएको भए उक्त फसललाई बीउको रूपमा प्रयोग नगर्नुहोस्।
- कोदोमा ढुसीजन्य रोग (कोदोको ब्लाष्ट) को व्यवस्थापनका लागि हेक्जाकोनाजोल १ मिलि लिटर प्रति लिटर पानीका दरले मिसाएर पुरै बोट भिज्ने गरी रोगको अवस्था हेरी १०-१५ दिनको फरकमा ३ पटकसम्म छर्कनुहोस्।
- कोदोमा ढुसीजन्य रोग (खैरो थोप्ले रोग) को व्यवस्थापनका लागि कपर अक्सिक्लोराइड १.५ ग्राम प्रति लिटर पानीका दरले मिसाई पुरै बोट भिज्ने गरी रोगको अवस्था हेरी १०-१५ दिनको फरकमा ३ पटकसम्म छर्कनुहोस्।



चित्र नं. २: धानबालीमा लाग्ने सामा झार



गण्डकी कृषि-मौसम सल्लाह बुलेटिन Gandaki Agro-met Advisory Bulletin (GAAB)

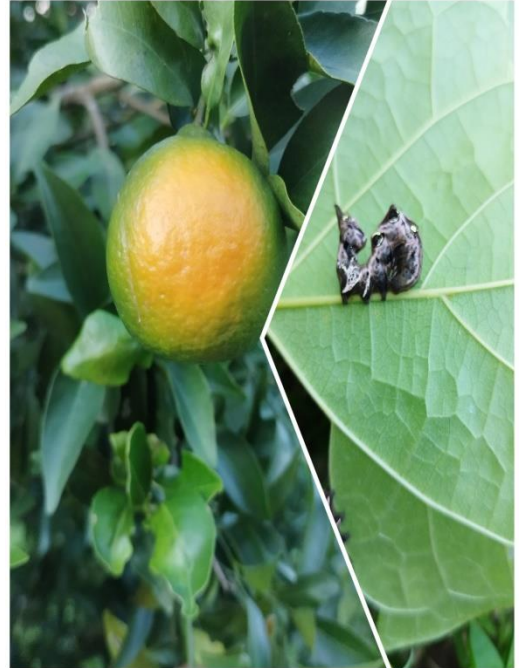
- उच्च पहाडी क्षेत्रमा खनिसकेको आलुलाई अँध्यारो, सुख्खा र चिसो ठाउँमा काठ, प्लाष्टिक क्रेट वा न्याकमा फिँजाई तीन तहसम्म मिलाएर दुई हप्तासम्म राख्नुहोस्। यसरी राख्दा दुई तहको बीचमा पत्रिका बिछ्याएर राख्नुहोस्।
- आलु भण्डारणमा जोताहा पुतलीबाट हुने नोक्सानी कम गर्नको लागि बोझोको गानोको धुलो २ ग्राम प्रति केजीका दरले मिसाउनुहोस्। यो उपचार विधि २ महिनाको फरकमा दोहोर्न्याउनुहोस्।
- तराई, भित्री मधेश तथा वैँशीमा आलु लगाउने मौसम सुरु हुन लागेकाले डेजिरे, खुमल रातो-२, खुमल सेतो-१, आइ. पी. वाइ. ८, खुमल उज्ज्वल र खुमल उपहार मध्ये उपलब्ध जातहरूको गुणस्तरीय बीउ आवश्यक मात्रामा (७५-१०० केजी प्रति रोपनी) व्यवस्था गरी ओभानो, हावा खेल्ने र प्रत्यक्ष सूर्यको प्रकाश नपर्ने ठाउँमा फिँजाएर टुसाउन दिनुहोस्।
- मध्य मौसमी काउली (खुमल ज्यापू, काठमाण्डौ स्थानीय), बन्दा (कोपनहेगन मार्केट, गोल्डेन एकर) ब्रोकाउली (ग्रीन स्प्राउटिड, सेन्टाउरो, साकुरा) र रायोको साग (मनकामना रायो, खुमल चौडा पात, मार्फा चौडा पात, माइक जायन्ट, रेड जाइन्ट) को नर्सरी राख्ने व्यवस्था मिलाउनुहोस्। नर्सरी राख्दा उपयुक्त स्थलको छनोट गरी १५-२० सेमी अग्लो ब्याड तयार गरी १० सेमीको फरकमा लाइनमा बीउ छरी हल्का माटोले पुर्नुहोस्। वर्षा मौसम भएकाले बेर्नालाई जोगाउन प्लाष्टिकको छाप्रो हाल्ने व्यवस्था मिलाउनुहोस्। मध्य मौसमी काउली, बन्दाका तयारी बेर्ना बोट देखि बोटको दुरी ६० सेमी र लाइनदेखि लाइनको दुरी ४५ सेमी को दुरीमा रोप्नुहोस्। रायो सागका तयारी बेर्ना ४५ सेमी × ३० सेमी दुरीमा रोप्नुहोस्।
- लसुन रोप्ने उपयुक्त समय सुरु भएकाले स्थानीय हावापानीमा राम्रो उत्पादन पाईएको जात छनोट गरी बीउको रूपमा प्रयोग गर्नुहोस्। रोपिसकेपछि छापो राख्नुहोस्।
- तरकारी लगायतका बालीमा लाही किराको प्रकोप देखिएमा नीमजन्य विषादी १५०० पिपिएमको एजाडिराक्टिन ५ मिलिलिटर प्रति लिटर पानीमा मिसाई एक हप्ताको फरकमा छर्कनुहोस्। प्रकोप बढी देखिएमा फ्लोनिक्वामिड (५०% डब्लुडिजी) १ ग्राम प्रति ३ लिटर पानीमा मिसाई १२-१५ दिनको फरकमा २-३ पटक छर्कनुहोस्। विषादी प्रयोग गरिसकेपछि तरकारी टिप्नको लागि पर्खनुपर्ने अवधि (२५ दिन) पूरा भएपछि मात्र टिप्नुहोस्।
- गोलभेंडा, भण्टा, खुर्सानी जस्ता फल तरकारी बालीमा बढी खाद्यतत्व आवश्यक पर्ने हुनाले फल टिपेको हरेक १५-२० दिनको फरकमा युरिया मल १० ग्राम प्रति बोटका दरले टपड्रेस गर्नुहोस् र सुक्ष्म खाद्यतत्वयुक्त झोल ३ मिलि लिटर प्रति लिटर पानीमा घोलेर छर्कनुहोस्।
- गोलभेंडा, भण्टा, खुर्सानी बालीमा ढुसीका कारण देखिने ओईले रोगका लागि कपर अक्सिक्लोराईड (५०% डब्लूपी) २ ग्राम प्रति लिटर पानीमा मिसाएर प्रत्येक बोटमा १० दिनको फरकमा १/२ (आधा) लिटर फेदमा पर्ने गरी ड्रेन्चिड गर्नुहोस्। विषादी प्रयोग गरिसकेपछि तरकारी टिप्नको लागि पर्खनुपर्ने अवधि (२१ दिन) पूरा भएपछि मात्र टिप्नुहोस्।
- लहरे तरकारी बालीमा औँसा किरा व्यवस्थापनका लागि क्षति भएका फलहरू नियमित रूपमा संकलन गरी नष्ट गर्ने,



गण्डकी कृषि-मौसम सल्लाह बुलेटिन Gandaki Agro-met Advisory Bulletin (GAAB)

गहिरो खाडलमा पुर्ने वा विषादी पानीको घोलमा डुबाई मारुनुहोस्। किराको वयस्क भाले आकर्षित गरी मारुनुका लागि क्यू ल्यूर र विषादी मिसाइएको पासो प्रयोग गर्नुहोस्। यदि १०% भन्दा बढी फलमा क्षति भएको भए मालाथियन (५०% इसी) १ मिलिलिटर र २० ग्राम चिनी वा सक्खर एक लिटर पानीको दरले मिसाएर छर्कनुहोस्। विषादी प्रयोग गरिसकेपछि तरकारी टिप्नको लागि पर्खनुपर्ने अवधि (१४ दिन) पूरा भएपछि मात्र टिप्नुहोस्।

- फूल फुल्ने/बतिला लाग्ने अवस्थाका गोलभेंडामा गवारोको प्रकोप देखिएमा किराको अवस्थाको बारेमा जानकारी र अनुगमनका लागि हेली ल्यूर र स्पोजो ल्यूर छुट्टाछुट्टै फनेल पासोमा राखी खुल्ला जमिनमा गरिएको खेतीका लागि प्रति रोपनी ५/५ बटाको दरले र प्लाष्टिक घरभित्र प्रति घर १/१ का दरले दुवै पासोको प्रयोग गर्नुहोस्। यदि पासो भित्र वयस्क किराहरु परेको देखिएमा किराको संख्या सहित कृषि प्राविधिकलाई जानकारी गराई प्राविधिकको सल्लाह बमोजिम व्यवस्थापन गर्नुहोस्।
- ओटा-टी ट्रायपमा टि.एल.एम.ल्यूर प्रयोग गरी गोलभेंडामा टुटा किराको अनुगमन गर्नुहोस्। किराको समस्या देखिएमा किराले नोक्सान पुऱ्याएका पात, मुना तथा फलहरु सङ्कलन गरी नष्ट गर्नुहोस्। प्रकोप बढी देखिएमा क्लोरान्ट्रानिलिप्रोल (१८.५% एससी) १ मिलिलिटर वा स्पिनोस्याड (४५% एससी) १ मिलिलिटर प्रति ३ लिटर पानीमा मिसाई बोट भिज्ने गरी १२-१५ दिनको फरकमा २-३ पटकसम्म छर्कनुहोस्। विषादी प्रयोग गरिसकेपछि तरकारी टिप्नको लागि पर्खनुपर्ने अवधि (३ दिन) पूरा भएपछि मात्र टिप्नुहोस्।
- प्युठाने रातो, मिनु अर्लि जातको मुला ब्याड उठाई २५-३० सेमी दुरीमा रोप्नुहोस्।
- अदुवामा गानो कुहिने रोगको प्रकोप व्यवस्थापनको लागि कार्बेन्डाजिम (५०% डब्लुपी) २ ग्राम प्रति लिटर पानीका दरले मिसाएर बोटको फेद भिज्ने गरी ड्रेन्चिड गर्नुहोस्।
- जुनार र सुन्तलाको फल चुस्ने सुंडे पुतली (fruit sucking moth) को प्रकोप देखा परेमा फलमा पुतलीले चुसेको स्थान सुरुमा हल्का पहेँलो हुने र समयसँगै फल कुहिँने र झर्ने लक्षण देखा परेमा व्यवस्थापनका लागि झरेका फलहरु संकलन गरी नष्ट गर्नुहोस्। सामुहिक रूपमा बगैँचामा धुँवाको व्यवस्था गरी किरा धपाउने, बत्तीमा आकर्षित गरी नष्ट गर्ने, साथै प्रकोप ज्यादा भएमा मालाथियन २ एमएल प्रति लिटर पानीको घोलमा १०० ग्राम सक्खर मिसाएर छर्कनुहोस्।
- कागती लगायत सुन्तलाजात फलफूल बगैँचामा क्यांकर रोग (खटिरा) व्यवस्थापनका लागि ब्याक्टेरिया (शाकाणु) को संक्रमणबाट ग्रस्त सबै हाँगा तथा पातहरु हटाई जलाउनुहोस्। बाँकी बोटलाई कपर अक्सिक्लोराइड २ ग्राम र कासुगामाइसिन २ मिलिलिटर प्रति १ लिटर पानीका दरले मिसाई १५ दिनको फरकमा छर्कनुहोस्।



चित्र नं. ३: सुन्तलाजातको फल चुस्ने चुसाहा पुतली र फलमा यसको क्षति

फोटो सौजन्य: बाली संरक्षण प्रयोगशाला, पोखरा

- सुन्तलाजात फलफूल बालीमा सिट्रस सिल्ला, रातो सुलसुले लगायतका किराहरुको प्रकोप व्यवस्थापनका लागि



गण्डकी कृषि-मौसम सल्लाह बुलेटिन Gandaki Agro-met Advisory Bulletin (GAAB)

पेट्रोलियम तेल १५ मिलिलिटर र डाईमिथोएट (३०% इसी) १ मिलिलिटर प्रति लिटर पानीका दरले मिसाएर पुरै बोट भिज्ने गरी छर्कनुहोस्। सिट्रस सिल्लाले सिट्रस ग्रीनिड रोग सार्ने र उक्त किराले नर्सरी बिरुवादेखि नै आक्रमण गर्ने भएकाले सुन्तलाजात फलफूलका नर्सरी बिरुवामा उक्त किराले आक्रमण गरे नगरेको थाहा पाउनका लागि नियमित रूपमा अनुगमन गर्नुहोस्।

- फलफूल बालीमा जरा तथा फेद कुहिने समस्या रोकथामका लागि १% को बोर्डो मिश्रण बनाई बोटको उमेर र फैलावट अनुसार प्रति बोट ५-१५ लिटरको घोलले बोटको फेद वरिपरि ड्रेन्चिड गर्नुहोस्। फलफूल बगैँचामा समस्या देखिएमा कुहिएका जरा काटेर हटाई ट्राइकोडर्मा भिरिडी वा स्यूडोमोनास फ्लोरसेन्स १० ग्राम प्रति लिटर पानीका दरले घोल बनाई ५-१० लिटर (बोटको उमेर अनुसार) फेदको वरिपरि जरा भिज्ने गरी २ पटक राख्नुहोस्।
- केरामा लाग्ने घुन (Banana weevil) को समस्या भएका बोटको फेद वरिपरि केराको थामलाई ८-१० ईन्चको टुक्रा काटेर पासोको रूपमा राख्नुहोस्। यसरी राखेको पासोको दैनिक अवलोकन गरी जम्मा भएका किराहरूलाई हातले टिपेर नष्ट गर्नुहोस्। रासायनिक विषादीको प्रयोग गर्नुपर्ने अवस्थामा क्लोरपाईरिफस (१०% जीआर) ३० ग्राम वा कार्ताप हाईड्रोक्लोराईड (४% जीआर) २० ग्राम प्रति बोटका दरले फेदको वरिपरि माटोमा प्रयोग गर्नुहोस् वा कार्ताप हाईड्रोक्लोराईड (४% जीआर) २ ग्राम प्रति बोटका दरले किरा लागेका बोटहरूको गुभोमा राख्नुहोस्।
- स्याउ टिप्ने समय सुरु भएकाले बोटमा विषादीको प्रयोग नगर्नुहोस्।
- आगामी साताको सुरुमा प्रदेशका अधिकांश स्थानमा वर्षाको सम्भावना भएकोले आवश्यकता अनुसार मौरीको लागि चिनी चास्नीको व्यवस्था गर्नुहोस्। मौरीको घरलाई पानीबाट जोगाउन विशेष ध्यान दिनुहोस्।

पशुपन्छी तथा मत्स्यः

- यस सातामा पानी, चट्याङ पने सम्भावना भएको हुँदा खोर/गोठमा पानी, बाछिटा पस्रन नदिन आवश्यकता अनुसार त्रिपालको प्रयोग गर्नुहोस्। बाछिटाले भिजेको भुस, सोत्तरलाई परिवर्तन गरी ओभानो सोत्तर बिछ्याउनुहोस्। पशुवस्तुलाई चट्याङबाट बचाउन सुरक्षित तवरले खोर/गोठमा राख्नुहोस्।
- गाईभैँसीले भाले खोजेको १२ देखि १८ घण्टाभित्र र बाख्रामा १२ देखि ३६ घण्टाभित्र प्रजनन गराउनुहोस्।
- भदौदेखि मंसिर महिनासम्म विशेषगरी भैँसीहरू ऋतुकालमा आउने र प्रायजसो भैँसीमा मन्द ऋतुकाल हुने भएकाले ऋतुकालमा देखिने लक्षणहरू सुक्ष्मरूपमा अवलोकन गर्नुहोस्।
- विशेष गरी गाईभैँसीमा नाम्ले परजीवीको संक्रमण बढ्न सक्ने र भेडाबाख्रामा नाम्ले, माटे, हेमोड्स, फित्ते जुका जस्ता आन्तरिक परजीवीहरूको प्रकोप देखिएको हुँदा समय समयमा नजिकको पशु सेवा शाखा वा भेटेरिनरी अस्पताल तथा पशु सेवा विज्ञ केन्द्रमा गोबर/जुतो जाँच गराई पशु चिकित्सकको सल्लाह अनुसार परजीवी विरुद्धको औषधी खुवाउनुहोस्। खोरभित्र र बाहिर सरसफाईमा विशेष ध्यान दिनुहोस्।
- खुर फाटेका जनावरहरूमा ज्वरो आउने, खुरको बीच र माथिल्लो भाग, जिब्रो, ओठ, मुख र थुनमा फोका आउने, फोका फुटेर घाउ हुने भएमा खोरेत रोग लागेको हुनसक्छ। यस्तो समस्या देखा परेमा नजिकको पशु सेवा शाखा



गण्डकी कृषि-मौसम सल्लाह बुलेटिन Gandaki Agro-met Advisory Bulletin (GAAB)

वा भेटेरिनरी अस्पताल तथा पशु सेवा विज्ञ केन्द्रमा तुरुन्त जानकारी गराई उपचारको व्यवस्था मिलाउनुहोस्।

लम्पी स्किन रोग रोकथाम तथा नियन्त्रणका लागि देहाय बमोजिमका उपायहरू अपनाउनुहोस्:

- लक्षण अनुसारको उपचार विधि अपनाउनुहोस् र प्रशस्त सफा पिउने पानीको व्यवस्था गर्नुहोस्।
- गाई भैंसीको ओसारपसार नगर्नुहोस् र फार्ममा जैविक सुरक्षाका उपायहरू पूर्ण रूपमा पालना गर्नुहोस्।
- यो रोग लामखुट्टे, किर्ना, भुसुना जस्ता संवाहक किराहरूबाट सर्ने हुँदा पशु, पशु राखिएको गोठ र गोठ वरिपरि सरसफाई र निःसंक्रमण गर्नुहोस्।
- तापक्रम बढेसँगै पशुवस्तुमा लम्पी स्किन रोग, लहुमुते जस्ता रोगहरूको संवाहक समेत रहेका लामखुट्टे, किर्ना, भुसुना, झिङ्गा, सुलसुले जस्ता बाह्य परजीवीहरूको वृद्धि हुनेहुँदा आफ्ना पशुहरूलाई निरीक्षण गरी आवश्यकता अनुसार बाह्य परजीवी विरुद्ध उपचार गर्नुहोस्।



चित्र नं.४: लम्पी स्किन रोगको लक्षण

- अफ्रिकन स्वाईन फिभर देखिएका स्थानमा कृषकले देहाएका विषयहरूमा ध्यान पुऱ्याउनुहोस्:
 - बंगुरलाई खेर गएका खानेकुरा (Swill) खुवाउनेले कम्तीमा आधा घण्टा उमालेर मात्र खुवाउनुहोस्।
 - खरिद गरी ल्याइएका बंगुर कम्तीमा ३० दिन क्वारेन्टिनमा राख्नुहोस्। रोग नदेखिएको खण्डमा मात्र फार्ममा भएको बंगुरसँग मिसाउनुहोस्।
 - फार्ममा जैविक सुरक्षा कडा गरी मानिस तथा सवारी साधनको अनावश्यक आवत-जावतमा रोक लगाउनुहोस्।
 - रोग देखा परेको फर्म वा क्षेत्रबाट अन्यत्र लैजाने गरी बंगुरको खरिद विक्री नगर्नुहोस्।
 - खोर पूर्ण रूपले खाली गरी सरसफाई र निःसंक्रमण गरी कम्तीमा ४० दिनपछि मात्र निरोगी बंगुरहरू राख्नुहोस्।
- रेविज एक प्राणघातक जुनोटिक रोग भएको र मानिसमा लाग्ने ९९ प्रतिशत रेविज रोग कुकुरको टोकाइबाट हुने गरेकोले सबै घरपालुवा कुकुर र बिरालोलाई रेविज विरुद्ध खोप लगाउनुहोस्। सामुदायिक तथा छाडा कुकुरहरूलाई समेत खोप लगाउन नजिकको पशु सेवा शाखा वा भेटेरिनरी अस्पताल तथा पशु सेवा विज्ञ केन्द्रसँग आवश्यक समन्वय गर्नुहोस्।
- दुधालु गाईभैंसीलाई थुनेलोको समस्याबाट बचाउन गोठ सफा राख्ने र दूध दुहेपछि १:९ को अनुपातमा ग्लिसेरिन र पोभिडोन आयोडिन मिसाई बनाएको झोलमा ३० सेकेण्डसम्म थुन चोपल्नुहोस् र कम्तीमा १५ मिनेटसम्म पशुलाई उभ्याइराख्न घाँसदाना दिने व्यवस्था मिलाउनुहोस्।
- बाखामा उच्च ज्वरो आउने, सास फेर्दा अफठ्यारो हुने, छेरौंटे लाग्ने, नाकबाट सिंगान बगाउने, आँखामा कचेरा लाग्ने जस्ता लक्षणहरू देखा परेमा पि.पि.आर रोग हुन सक्ने भएकाले तुरुन्त पशु चिकित्सक/प्राविधिकलाई सम्पर्क गरी उपचारको व्यवस्था मिलाउनुहोस्। रोग रोकथामका लागि नियमित खोप लगाउनुहोस्।



गण्डकी कृषि-मौसम सल्लाह बुलेटिन Gandaki Agro-met Advisory Bulletin (GAAB)

➤ धेरै दूध दिने गाईभैंसीमा दूध दुहेपछी मांशपेशी कम्पन हुने, भुईंमा बस्ने, मुन्टो बटारेर ढाँडमा अड्याउने, तापक्रम घट्ने, आँखाको नानी ठूलो हुँदै जाने जस्ता लक्षण देखा परेमा **मिल्क फिवर** रोगको लक्षण हुन सक्छ। यस्तो लक्षण देखिएमा तुरुन्तै पशु चिकित्सक वा प्राविधिकको सल्लाह बमोजिम उपचार गराउनुहोस्।



चित्र नं. ५: मिल्क फिवरको लक्षण

➤ पशुहरूलाई बाँझोपन हुनबाट बचाउन नियमित परजीवी विरुद्धको औषधी खुवाउने, प्रशस्त पौष्टिक आहार तथा हरियो घाँस खुवाउने, समय समयमा बजारमा पाईने खनिज र भिटामिनको धुलो वा झोल औषधी खुवाउने गर्नुहोस् र आवश्यक परेमा प्राविधिकको सल्लाह लिनुहोस्।

➤ पशुपन्छीमा महामारी रोगका विरुद्ध देहाय बमोजिमका खोप लगाउनुहोस् र पशु खरिद बिक्री हुँदा रोग भित्रने सम्भावना बढी हुने भएकाले आफ्ना खोर गोठका पशु वस्तुसँग खरिद गरिएका नयाँ पशुवस्तुलाई टाढा राख्ने व्यवस्था मिलाउनुहोस्।

➤ चाडवाडको समयमा पशुपन्छीको ओसारपसार बढ्ने हुनाले पशुपन्छी ढुवानी गर्दा पशु हलचल गर्न सक्ने, घाउ चोट नलाग्ने, अत्यधिक चिसो वा तातोबाट बचाई एक आपसमा ठोकिएर अङ्गभङ्ग नहुने गरी सावधानी पूर्वक दर्तावाल पशु चिकित्सकबाट जारी गरिएको पशु स्वास्थ्य प्रमाण पत्र सहित एक जिल्लाबाट अर्को जिल्लामा ढुवानी गर्नुहोस्। ढुवानी अवधिभर घाँस पराल र दानापानीको पर्याप्त प्रबन्ध मिलाउनुहोस्।

➤ भेडा/बाखा/च्याङ्गाको पैदल ढुवानी गर्दा बढीमा ३ कि.मि. प्रति घण्टा नबढाई हिँडाएर बाटोको अवस्था हेरी सुरक्षित साथ गर्नुहोस् र २ देखि ४ घण्टाको फरकमा विश्राम गराई दानापानीको उचित प्रबन्ध मिलाउनुहोस्। सवारी साधनमा ढुवानी गर्नुपर्दा प्रति वस्तुलाई कम्तिमा ०.२-०.३ वर्ग मिटर क्षेत्रफल उपलब्ध हुने गरी व्यवस्था मिलाउनुहोस्।

➤ पशुपन्छीहरूमा महामारी रोगका विरुद्ध देहाय बमोजिमका खोप लगाउनुहोस्।

पशुवस्तुको प्रजाति	लगाउनुपर्ने खोप
गाई, भैंसी, याक, चोरी	खोरेत (FMD), भ्यागुते र चरचरे (H.S & B.Q), लम्पी स्कीन रोग (LSD)
भेडा र बाखा	पि.पि.आर. (PPR)
बंगुर	हैजा (C.S.F), खोरेत (FMD)
स्थानीय कुखुरा	रानीखेत (N.D), फावल पक्स (Fowl Pox)
कुकुर र बिरालो	रेविज (ARV), डि.एच.पि.पि.एल. (DHPPL)

➤ नाम्ले जुकाको संक्रमण हुन सक्ने भएकोले शङ्के किराको प्रकोप भएको सिम्सार क्षेत्रमा पशुलाई नचराउनुहोस् र सो ठाँउको घाँसपात ओइलाएर मात्रै पशुलाई खुवाउनुहोस्।



गण्डकी कृषि-मौसम सल्लाह बुलेटिन Gandaki Agro-met Advisory Bulletin (GAAB)

- मोटो डाँठ भएका भुईँघाँस र मकैबाट साइलेज बनाउने उपयुक्त समय भएकाले बढी भएका घाँसलाई साइलेज बनाई संरक्षण गर्नुहोस्। साइलेज बनाउँदा पूर्ण वनस्पतिक वृद्धि भए पश्चात फूल फूलनु अगावै घाँस काट्नु ठिक हुन्छ।
- हिउँदे घाँस जै र बर्सिमको बीउ छर्ने उपयुक्त समय भएकाले जमिनको राम्रो तयारी गरी स्वस्थ तथा उमार शक्ति राम्रो भएको बीउ छर्नुहोस्। बीउ उत्पादनका लागि ९० देखि १०० केजी र घाँस उत्पादनका लागि १०० देखि १२० केजी प्रति हेक्टरका दरले गुणस्तरीय बीउ व्यवस्थापन गर्नुहोस्।
- माछालाई पानी परेको र बादल लागेको बेला, रोग देखा परेको बेला (३ देखि ४ दिनसम्म), प्याकप्याक गरेको अवस्थामा र माछा/भुरा ढुवानी गर्नुपूर्व (१ दिन अगाडि) दाना नदिनुहोस्।
- खोला, नहर तथा मूलबाट आउन सक्ने धमिलो पानीले रेन्बो ट्राउट माछामा पुच्छर टुटो हुँने, आँखा बाहिर निस्कने जस्ता रोग देखिन सक्ने भएकोले निरन्तर पानी धमिलो आएमा निम्नानुसार उपचारका विधि अपनाउनुहोस्:
 - नुन पानी प्रयोग गर्दा २ केजी ढिके नुन १०० लिटर पानीमा घोलेर रेन्बो ट्राउट माछालाई उपचार गर्नुहोस्।
 - रोग प्रतिरोधात्मक क्षमता बढाउनका लागि ४५% प्रोटिनयुक्त दानामा भिटामिन सी (५ ग्राम १ केजी दाना) निरन्तर दिनुहोस्।
 - धमिलो पानी रिसवेमा आएमा प्रत्येक २ दिनमा नुन पानीले सफा गर्नुहोस्।
- पोखरीमा माछाका भुरा राखेको पहिलो महिना १५/१५ दिनको फरकमा २ पटक र त्यसपछि प्रत्येक महिना एक महिना एक पटक भुरा/माछाको वृद्धि दर जाँच गर्नुहोस्।
- उत्पादन पोखरीमा माछाको तौल वृद्धि गर्न कम्तिमा ३०% प्रोटिनयुक्त दाना खुवाई नियमित माछाको वृद्धि जाँच गर्नुहोस्।

विशेषज्ञ समूह:

क्र.सं.	नाम थर	पद/कार्यक्षेत्र	कार्यालय
1.	डा. शोभा शर्मा	पशु विकास विज्ञ	कृषि, भूमि व्यवस्था तथा सहकारी मन्त्रालय, गण्डकी प्रदेश
2.	बालकृष्ण अधिकारी	बागवानी विज्ञ	कृषि विकास निर्देशनालय, पोखरा
3.	रमेश आचार्य	बाली विकास विज्ञ	कृषि अनुसन्धान निर्देशनालय, लुम्ले, गण्डकी प्रदेश
4.	गोविन्द पाण्डे	कृषि प्रसार अधिकृत	कृषि, भूमि व्यवस्था तथा सहकारी मन्त्रालय, गण्डकी प्रदेश
5.	शुष्मा मरहट्टा	बाली रोग विज्ञ	बागवानी विकास स्रोत केन्द्र, पोखरा
6.	डा. सपना लक्ष्मी घिमिरे	पशु विकास अधिकृत	पशुपन्छी तथा मत्स्य विकास निर्देशनालय, पोखरा
7.	सरोज अधिकारी	बागवानी विज्ञ	बागवानी अनुसन्धान केन्द्र, मालेपाटन, पोखरा
8.	हिरा भट्टराई	मेटेरियोलोजिष्ट	जल तथा मौसम विज्ञान कार्यालय, पोखरा
9.	विष्णु भुसाल	कार्यक्रम अधिकृत	ली-वर्ड, पोखरा
10.	नारायण प्रसाद पाठक	कृषि अर्थ विज्ञ	कृषि, भूमि व्यवस्था तथा सहकारी मन्त्रालय, गण्डकी प्रदेश